



แผนพัฒนาคุณภาพการศึกษา ปีงบประมาณ ๒๕๖๖ – ๒๕๗๐

โรงเรียนศรีรามประชาสรรค์
อำเภอเมืองสุรินทร์ จังหวัดสุรินทร์
สำนักงานเขตพื้นที่การศึกษามัธยมศึกษาสุรินทร์



คำเห็นชอบ

คณะกรรมการสถานศึกษาขั้นพื้นฐานโรงเรียนศรีรามประชาสรรค์ ได้พิจารณาและมีมติเห็นชอบ
แผนพัฒนาคุณภาพการศึกษา ปีการศึกษา ๒๕๖๖ – ๒๕๗๐
โรงเรียนศรีรามประชาสรรค์ จังหวัดสุรินทร์
ในการประชุมคณะกรรมการสถานศึกษาขั้นพื้นฐานโรงเรียนโรงเรียนศรีรามประชาสรรค์
เมื่อวันที่ ๑๕ ตุลาคม ๒๕๖๕ ณ ห้องประชุม PLC
จึงลงลายมือชื่อประธานกรรมการฯ ไว้เป็นหลักฐาน

ลงชื่อ

(นายบุญเทียม ศรีม่วงงาม)

ประธานคณะกรรมการสถานศึกษาขั้นพื้นฐานโรงเรียนศรีรามประชาสรรค์

คำนำ

การจัดการศึกษาเป็นกระบวนการหนึ่งที่สำคัญในการพัฒนาทรัพยากรมนุษย์ ให้มีคุณลักษณะตามที่สังคมและประเทศชาติมุ่งหวัง ซึ่งการพัฒนาไปสู่เป้าหมายดังกล่าวได้จำเป็นต้องมีวิธีการที่เหมาะสมกับสภาพสังคมที่เปลี่ยนแปลงไปและสอดคล้องกับความพร้อมขององค์กรในการจัดการศึกษาของโรงเรียนจึงจำเป็นต้องกำหนดกลยุทธ์และวางแผนการดำเนินงานอย่างเหมาะสม

โรงเรียนศรีรามประชาสรรค์ จึงจัดทำแผนพัฒนาคุณภาพการศึกษา ปีการศึกษา ๒๕๖๖ – ๒๕๗๐ ขึ้นเพื่อใช้เป็นแผนแม่บทที่จะกำหนดเป้าหมายและแนวทางในการพัฒนาการจัดการศึกษาของโรงเรียนศรีรามประชาสรรค์ ระยะ ๘ ปี เพื่อให้สอดคล้องกับความต้องการของชุมชน และตอบสนองต่อยุทธศาสตร์การบริหารของกระทรวงศึกษาธิการ และกลยุทธ์การพัฒนาสถานศึกษาให้บรรลุเป้าประสงค์ตามพันธกิจที่ได้กำหนดไว้ได้อย่างมีประสิทธิภาพและเป็นระบบ เพื่อให้ทุกฝ่าย/งาน และบุคลากรของโรงเรียนใช้เป็นแนวทางในการพัฒนาคุณภาพการศึกษาให้มีมาตรฐาน บรรลุเป้าหมายของการจัดการศึกษาของโรงเรียนอย่างมีประสิทธิภาพ โรงเรียนใช้กระบวนการบริหารแบบมีส่วนร่วมในการจัดทำแผนพัฒนาคุณภาพการศึกษา โดยศึกษาพระราชบัญญัติการศึกษาแห่งชาติ พ.ศ. ๒๕๔๒ และฉบับแก้ไขเพิ่มเติม (ฉบับที่ ๒) พ.ศ. ๒๕๕๔ นโยบายการจัดการศึกษาของกระทรวงศึกษาธิการ มาตรฐานการศึกษาชาติ มาตรฐานการศึกษาระดับขั้นพื้นฐานเพื่อการประกันคุณภาพ โดยได้วิเคราะห์สภาพแวดล้อมโรงเรียนด้วยวิธี SWOT Analysis เป็นแนวทางการ กำหนด วิสัยทัศน์ พันธกิจ กลยุทธ์ เป้าหมายและกำหนดตัวชี้วัดความสำเร็จ เพื่อพัฒนาการจัดการศึกษาให้ได้มาตรฐานการศึกษา

โรงเรียนขอขอบคุณทุกท่านที่มีส่วนช่วยให้แผนพัฒนาคุณภาพการศึกษา ฉบับนี้สำเร็จลุล่วงตามวัตถุประสงค์และเป็นเอกสารที่เป็นแนวทางในการจัดการศึกษาของโรงเรียน หวังเป็นอย่างยิ่งว่าทุกคนจะร่วมมือปฏิบัติตามสิ่งที่กำหนดในแผนพัฒนาฯ ฉบับนี้จนสำเร็จและเกิดผลดีต่อการศึกษาของชาติในภาพรวมต่อไป

ลงชื่อ

(นายณัฐวุฒิ แวนดำ)

ผู้อำนวยการโรงเรียนศรีรามประชาสรรค์

สารบัญ

	หน้า
คำเห็นชอบ	ก
คำนำ	ข
ส่วนที่ ๑ สภาพปัจจุบันของสถานศึกษา	๑
ข้อมูลทั่วไป	๑
ข้อมูลบุคลากรของสถานศึกษา	๓
ข้อมูลนักเรียน	๕
โครงสร้างการบริหารสถานศึกษา	๕
สรุปผลการประเมินคุณภาพภายในตามมาตรฐานการศึกษาของสถานศึกษา	๖
ส่วนที่ ๒ ผลการวิเคราะห์สถานภาพของโรงเรียน	๑๗
สรุปผลการวิเคราะห์สภาพแวดล้อมและศักยภาพ (SWOT)	๑๗
ส่วนที่ ๓ ทิศทางการบริหารจัดการศึกษา	๒๒
ยุทธศาสตร์ที่ ๑ การจัดการศึกษาเพื่อความมั่นคงของสังคมและประเทศชาติ	๒๒
ยุทธศาสตร์ที่ ๒ การผลิตและพัฒนากำลังคน การวิจัย และนวัตกรรมเพื่อสร้างขีดความสามารถในการแข่งขันของประเทศ	๒๒
ยุทธศาสตร์ที่ ๓ การพัฒนาศักยภาพคนทุกช่วงวัย และการสร้างสังคมแห่งการเรียนรู้ ๒๖	๒๓
ยุทธศาสตร์ที่ ๔ การสร้างโอกาส ความเสมอภาคและความเท่าเทียมทางการศึกษา	๒๓
ยุทธศาสตร์ที่ ๕ การจัดการศึกษาเพื่อสร้างเสริมคุณภาพชีวิตที่เป็นมิตรกับสิ่งแวดล้อม	๒๔
ยุทธศาสตร์ที่ ๖ การพัฒนาประสิทธิภาพของระบบบริหารจัดการศึกษา	๒๔
วิสัยทัศน์ (VISION)	๒๕
พันธกิจ (MISSION)	๒๕
เป้าประสงค์หลัก (GOALS)	๒๕
กลยุทธ์ที่ ๑ พัฒนาคุณภาพผู้เรียนตามมาตรฐานการศึกษา ก้าวสู่มาตรฐานสากล	๒๖
กลยุทธ์ที่ ๒ สร้างโอกาสทางการศึกษา พัฒนาระบบการดูแลช่วยเหลือนักเรียน	๒๖
กลยุทธ์ที่ ๓ ปลูกฝังคุณธรรม ความเป็นไทย และวิถีชีวิตตามหลักปรัชญาของเศรษฐกิจพอเพียง	๒๖
กลยุทธ์ที่ ๔ พัฒนาศักยภาพครูและบุคลากรทางการศึกษาให้มีสมรรถนะตามมาตรฐานวิชาชีพ	๒๖
กลยุทธ์ที่ ๕ พัฒนาระบบการบริหารจัดการให้มีประสิทธิภาพ	๒๗
กลยุทธ์ที่ ๖ พัฒนาอาคารสถานที่และแหล่งเรียนรู้ภายในสถานศึกษาที่เอื้อต่อการเรียนรู้	๒๗
ส่วนที่ ๔ โครงการและกิจกรรมตามกลยุทธ์ระดับองค์กร (๒๕๖๖-๒๕๗๐)	๒๗
ส่วนที่ ๕ การกำกับ ติดตาม ประเมินและรายงานผล	๔๗

ส่วนที่ ๑

สภาพปัจจุบันของสถานศึกษา

๑. ข้อมูลทั่วไป

โรงเรียนศรีรามประชาสรรค์ ตั้งอยู่ที่ หมู่ที่ ๑๒ ตำบลราม อำเภอเมือง จังหวัดสุรินทร์ รหัสไปรษณีย์ ๓๒๐๐๐ หมายเลขโทรศัพท์ (๐๔๔) ๕๕๘๖๑๘ สังกัดสำนักงานคณะกรรมการการศึกษาขั้นพื้นฐาน สำนักงานเขตพื้นที่การศึกษามัธยมศึกษาสุรินทร์ กระทรวงศึกษาธิการ โรงเรียนได้รับการประกาศจัดตั้ง โดยกรมสามัญศึกษา กระทรวงศึกษาธิการ เมื่อวันที่ ๑๐ สิงหาคม ๒๕๔๐

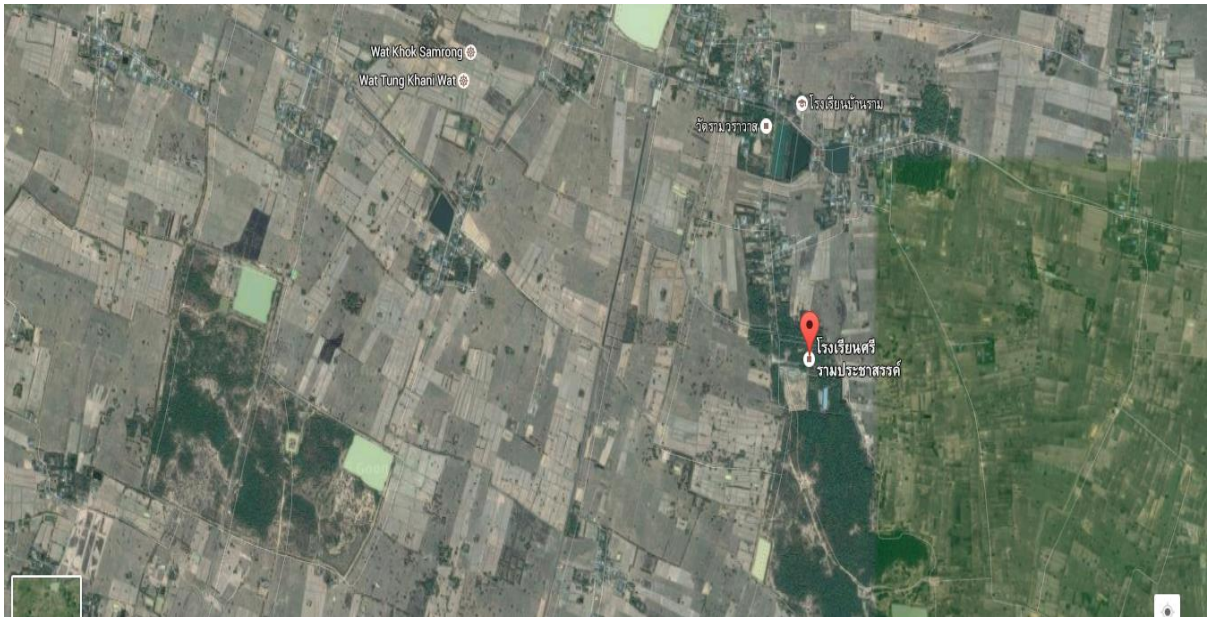
จัดการเรียนการสอนในระดับมัธยมศึกษาปีที่ ๑ - ๖ ในปีการศึกษา ๒๕๖๕ มีจำนวนนักเรียนทั้งสิ้น ๑๓๐ คน (ข้อมูล ณ ๓๐ มิถุนายน ๒๕๖๕) ระดับมัธยมศึกษาตอนต้น จำนวน ๓ ห้องเรียน และระดับมัธยมศึกษาตอนปลาย จำนวน ๓ ห้องเรียน รวม ๖ ห้องเรียน

เขตพื้นที่บริการ

- | | |
|-----------------|-------------------|
| ๑. บ้านราม | ๑๑. บ้านจะแกโกน |
| ๒. บ้านกิ้วล | ๑๒. บ้านสำโรง |
| ๓. บ้านท่าเรือ | ๑๓. บ้านทัพกระปือ |
| ๔. บ้านเรียม | ๑๔. บ้านสวาย |
| ๕. บ้านโชค | ๑๕. บ้านลุ่มพุก |
| ๖. บ้านชะกะบาล | ๑๖. บ้านกันต์वल |
| ๗. บ้านโคกสะอาด | ๑๗. บ้านปะนอยไถง |
| ๘. บ้านมะลูจรุง | ๑๘. บ้านเล่าข้าว |
| ๙. บ้านบรมสุข | ๑๙. บ้านตาเปิบ |
| ๑๐. บ้านเป็รียง | ๒๐. บ้านตาเมิน |

โรงเรียนศรีรามประชาสรรค์ เดิมเป็นสาขาของโรงเรียนรามวิทยา รัชมังคลาภิเษก ซึ่งดำเนินการจัดการเรียนการสอนมาตั้งแต่ปีการศึกษา ๒๕๓๖ ณ หมู่ที่ ๑๒ ตำบลราม อำเภอเมือง จังหวัดสุรินทร์ โดยองค์การบริหารส่วนตำบลรามได้อนุญาตให้ใช้ทำเลเลี้ยงสัตว์ป่าหวาย หรือ “ปากลัน” จำนวน ๕๐ ไร่ เป็นสถานที่ตั้งโรงเรียน แต่ในขณะนั้นทางราชการยังไม่ได้จัดสรรงบประมาณการก่อสร้างอาคารเรียนมาให้ จึงได้ขอความอนุเคราะห์จากพระใบฎีกานอ นรินโท เจ้าอาวาสวัดรามวรवास ใช้ศาลาและกุฏิเป็นสถานที่เรียนชั่วคราว ต่อมากระทรวงศึกษาธิการได้ประกาศจัดตั้ง เป็นโรงเรียนมัธยมศึกษา “โรงเรียนศรีรามประชาสรรค์” เมื่อวันที่ ๑๐ สิงหาคม พ.ศ. ๒๕๔๐ ในสังกัดกรมสามัญศึกษา และกรมสามัญศึกษาได้มีคำสั่งแต่งตั้งให้นายวรพงศ์ มีมาก มาดำรงตำแหน่งผู้บริหารโรงเรียน และในเวลาต่อมา ได้ย้ายสถานที่เรียนจากวัดรามวรवास มายังสถานที่เรียนในปัจจุบันเมื่อวันที่ ๑๐ พฤษภาคม พ.ศ. ๒๕๔๒ สถานภาพของโรงเรียนได้เปลี่ยนแปลงไปโดยพระราชบัญญัติจัดตั้งกระทรวงศึกษาธิการ พ.ศ. ๒๕๔๖ ทำให้โรงเรียนศรีรามประชาสรรค์ เปลี่ยนสถานภาพจากเดิมสังกัดกรมสามัญศึกษา กระทรวงศึกษาธิการ ได้เปลี่ยนแปลงสถานภาพมาเป็นสถานศึกษาในสังกัดสำนักงานเขตพื้นที่การศึกษาเขต ๑ สังกัดสำนักงานคณะกรรมการการศึกษาขั้นพื้นฐาน กระทรวงศึกษาธิการ เมื่อวันที่ ๘ กรกฎาคม พ.ศ. ๒๕๔๖ และเปลี่ยนสภาพมาเป็นสถานศึกษาในสังกัดสำนักงานเขตพื้นที่การศึกษามัธยมศึกษาสุรินทร์ (เดิมสำนักงานเขตพื้นที่การศึกษามัธยมศึกษาเขต ๓๓) ในปัจจุบันเนื้อที่ ๙๙ ไร่

แผนที่โรงเรียน



๑.๒ ข้อมูลบุคลากรของสถานศึกษา

๑) ข้อมูลผู้บริหาร

- ๑.๑) ผู้อำนวยการโรงเรียน ชื่อ – สกุล นายณัฐวุฒิ แวนดำ
โทรศัพท์ ๐๙๐-๒๘๔๗๙๔๙ e-mail : nutta_wean@hotmail.com
วุฒิการศึกษาสูงสุด ศศ.ม.การบริหารการศึกษา/หลักสูตรและการสอน
- ๑.๒) รองผู้อำนวยการโรงเรียน ชื่อ – สกุล นายทรงไทย ปิยโชติสกุลชัย
โทรศัพท์ ๐๙๐-๒๔๒๕๘๖๙ e-mail : Songthai.kid@gmail.com
วุฒิการศึกษาสูงสุด ศศ.ม.การบริหารการศึกษา

๒) หัวหน้าฝ่ายบริหารงานโรงเรียน

- ๒.๑) ชื่อ – สกุล นางสาววิมล ครองสุข
โทรศัพท์ ๐๘๖-๒๖๔๓๕๘๓ e-mail : suwimol_kr@hotmail.com
วุฒิการศึกษาสูงสุด ปริญญาโท ศึกษาศาสตรมหาบัณฑิต (ศษ.ม.) สาขาบริหารการศึกษา
รับผิดชอบกลุ่มบริหารงานบุคคล
- ๒.๒) ชื่อ – สกุล นางสาวสุนิมา ศรีโกตะเพชร
โทรศัพท์ ๐๘๒-๑๓๙๖๙๙๒ e-mail : sunimasrikotaphechr@gmail.com
วุฒิการศึกษาสูงสุด ปริญญาตรี ศึกษาศาสตรบัณฑิต (ค.บ.) สาขาคหกรรมศาสตร์
รับผิดชอบกลุ่มบริหารงานงบประมาณ
- ๒.๓) ชื่อ – สกุล นายอัมรินทร์ งามเลิศ
โทรศัพท์ ๐๘๐-๗๒๕๑๔๕๖ e-mail : richarda.ngamlerd@gmail.com
วุฒิการศึกษาสูงสุด ปริญญาตรี ศึกษาศาสตรบัณฑิต (ค.บ.) ภาษาอังกฤษ
รับผิดชอบกลุ่มบริหารงานทั่วไป
- ๒.๔) ชื่อ – สกุล นางสาวกฤษณา ธรรมวิเศษ
โทรศัพท์ ๐๖๓-๔๑๕๓๖๑๔ e-mail : kritsana.tumwised@gmail.com
วุฒิการศึกษาสูงสุด ปริญญาตรี วิทยาศาสตร์บัณฑิต (วท.บ.) สาขาเคมี
รับผิดชอบกลุ่มบริหารงานวิชาการ

๓) จำนวนบุคลากร

บุคลากร	ผู้บริหาร	ครูผู้สอน	พนักงานราชการ	ครูอัตราจ้าง	เจ้าหน้าที่อื่นๆ
ปีการศึกษา ๒๕๖๔	๒	๑๐	๒	๒	๑

ตาราง รายละเอียดของข้าราชการครู และบุคลากรทางการศึกษา

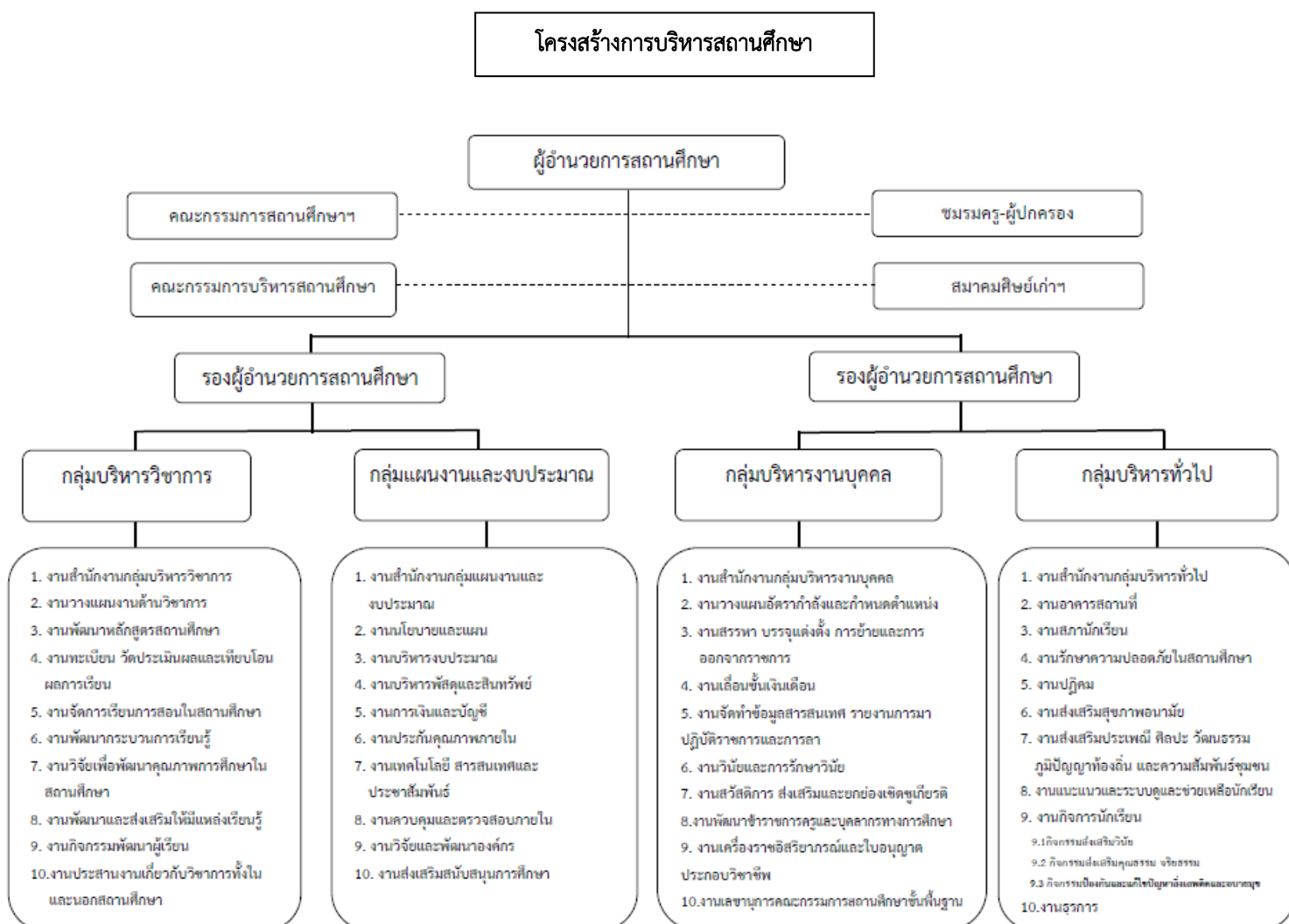
ที่	ชื่อ - ชื่อสกุล	อายุ (ปี)	อายุราชการ (ปี)	ตำแหน่ง/วิทยฐานะ	วุฒิ	วิชา เอก
๑	นายณัฐวุฒิ แวนดำ	๔๓	๒๐ ปี	ผอ. ชำนาญการพิเศษ	ศศ.ม.	การบริหารการศึกษา/หลักสูตรและการสอน
๒	นายทรงไทย ปิยโชติสกุลชัย	๓๗	๑๒ ปี	รองผอ. ชำนาญการ	ศศ.ม.	การบริหารการศึกษา
๒	นางสุภาพร แก้วลอย	๕๓	๒๙ ปี	ครูชำนาญการพิเศษ	ค.บ.	บรรณารักษศาสตร์
๓	นางสุวิมล ครองสุข	๕๑	๒๖ ปี	ครูชำนาญการพิเศษ	ศษ.ม.	ภาษาอังกฤษ / บริหารการศึกษา
๔	นางสุนิมา ศรีโกตะเพชร	๔๕	๑๐ ปี	ครูชำนาญการ	ค.บ.	คหกรรมศาสตร์
๕	นายอัมรินทร์ งามเลิศ	๓๒	๗ ปี	ครู	ค.บ.	ภาษาอังกฤษ
๖	นางสาววิกัญพร งามนอ	๓๓	๕ ปี	ครู	ค.บ.	คณิตศาสตร์
๗	นายธิตีสรณ์ บุชาทิพย์	๒๙	๕ ปี	ครู	ศษ.บ.	ฟิสิกส์
๘	นางสาวจุฑารัตน์ เฟื่องเล็งดี	๒๗	๔ ปี	ครู	ค.บ.	ภาษาไทย
๙	นางสาวกฤษณา ธรรมวิเศษ	๓๑	๔ ปี	ครู	วท.บ.	เคมี
๑๐	นางสาวพรสุดา แสนกล้า	๒๙	๓ ปี	ครู	ค.บ.	คณิตศาสตร์
๑๑	นางสาวรุ่งนภา ดวงไชย	๓๐	๒ ปี	ครู	ค.บ.	ชีววิทยา
๑๒	นางศิริภาณี บุญเยี่ยม	๔๖	๑๗	พนักงานราชการ (ผู้สอน)	ค.บ.	ภาษาอังกฤษ
๑๓	นางสาวจิตติวรรดา กิ่งแก้ว	๓๘	๑๑	พี่เลี้ยงเด็กพิการ ฯ	บธ.บ	การจักการ
๑๔	นายธนพล ศรีเทพ	๒๔	๑ ปี	ครูอัตราจ้าง	พธ.บ.	สังคมศึกษา
๑๕	นายฐานันดร เสนาะสังข์	๒๔	๑ เดือน	ครูอัตราจ้าง	ค.บ.	คอมพิวเตอร์
๑๖	นายจำเนียร แก้วพินิก	๕๘	๒๒ ปี	พนักงานราชการ (นักรการ)	ม.ปลาย	-

๑.๓ ข้อมูลนักเรียน

จำนวนนักเรียนปีการศึกษา ๒๕๖๔ รวม ๑๓๐ คน (ข้อมูล ณ วันที่ ๑๐ มิถุนายน ๒๕๖๕)

ระดับชั้นเรียน		ม.๑	ม.๒	ม.๓	ม.๔	ม.๕	ม.๖	รวมทั้งหมด
จำนวนห้อง		๑	๑	๑	๑	๑	๑	๖
เพศ	ชาย	๑๒	๑๐	๑๒	๑๒	๓	๘	๕๗
	หญิง	๘	๑๐	๑๖	๑๕	๑๕	๙	๗๓
รวม		๒๐	๒๐	๒๘	๒๗	๑๘	๑๗	๑๓๐
เฉลี่ยต่อห้อง		๒๐	๒๐	๒๘	๒๗	๑๘	๑๗	

๑.๔ โครงสร้างการบริหารสถานศึกษา



สรุปผลการประเมินคุณภาพภายในตามมาตรฐานการศึกษาของสถานศึกษา ปีการศึกษา ๒๕๖๕

โรงเรียนศรีรามประชาสรรค์ จังหวัดสุรินทร์ สหวิทยาเขต ๒

มาตรฐาน / ประเด็น พิจารณา	ค่าเป้าหมาย ปีการศึกษา ๒๕๖๔	ผลการประเมินปีการศึกษา ๒๕๖๔			ค่าเป้าหมายปีการศึกษา ๒๕๖๕		
		ร้อยละของ นักเรียน/ครู	ระดับ คุณภาพ	ความหมาย	ร้อยละของ นักเรียน/ครู	ระดับ คุณภาพ	ความหมาย
มาตรฐานที่ ๑ คุณภาพของ ผู้เรียน							
๑.๑ ผลสัมฤทธิ์ทางวิชาการ ของผู้เรียน							
๑ มีความสามารถในการอ่าน การเขียน การสื่อสาร และการคิดคำนวณ	ร้อยละ ๗๖ ได้ระดับดี ขึ้นไป	ร้อยละ ๘๒.๖๓ ได้ ระดับดีขึ้นไป	๕	ยอดเยี่ยม	ร้อยละ ๗๙ ได้ระดับดี ขึ้นไป	๔	ดีเลิศ
๒ มีความสามารถในการคิดวิเคราะห์ คิดอย่างมีวิจารณญาณ อภิปรายแลกเปลี่ยนความคิดเห็น และแก้ปัญหา	ร้อยละ ๘๑ ได้ระดับดี ขึ้นไป	ร้อยละ ๙๔.๑๒ ได้ ระดับดีขึ้นไป	๕	ยอดเยี่ยม	ร้อยละ ๘๔ ได้ระดับดี ขึ้นไป	๕	ยอดเยี่ยม
๓ มีความสามารถในการสร้างนวัตกรรม	ร้อยละ ๘๑ ได้ระดับดี ขึ้นไป	ร้อยละ ๙๔.๑๒ ได้ ระดับดีขึ้นไป	๕	ยอดเยี่ยม	ร้อยละ ๘๔ ได้ระดับดี ขึ้นไป	๕	ยอดเยี่ยม
๔ มีความสามารถในการใช้เทคโนโลยีสารสนเทศและการสื่อสาร	ร้อยละ ๘๓ ได้ระดับดี ขึ้นไป	ร้อยละ ๙๕.๘๐ ได้ ระดับดีขึ้นไป	๕	ยอดเยี่ยม	ร้อยละ ๘๖ ได้ระดับดี ขึ้นไป	๕	ยอดเยี่ยม
๕ มีผลสัมฤทธิ์ทางการเรียนตามหลักสูตรสถานศึกษา ๕.๑ มีผลสัมฤทธิ์ทางการเรียนตามหลักสูตรสถานศึกษา ๘ กลุ่มสาระ ๕.๒ มีผลการทดสอบทางการศึกษา	ร้อยละ ๗๒ ได้ระดับดี ขึ้นไป ร้อยละ ๓๓ ได้ระดับดี ขึ้นไป	ร้อยละ ๗๑.๔๓ ได้ ระดับดีขึ้นไป ร้อยละ ๕๖.๒๕ ได้ ระดับดีขึ้นไป	๔ ๕	ดีเลิศ ยอดเยี่ยม	ร้อยละ ๗๒ ได้ระดับดี ขึ้นไป ร้อยละ ๓๖ ได้ระดับดี ขึ้นไป	๔ ๓	ดีเลิศ ดี

มาตรฐาน / ประเด็น พิจารณา		ค่าเป้าหมาย ปีการศึกษา ๒๕๖๔	ผลการประเมินปีการศึกษา ๒๕๖๔			ค่าเป้าหมายปีการศึกษา ๒๕๖๕		
			ร้อยละของ นักเรียน/ครู	ระดับ คุณภาพ	ความหมาย	ร้อยละของ นักเรียน/ครู	ระดับ คุณภาพ	ความหมาย
	ระดับชาติขั้นพื้นฐาน (O-NET)							
๖	มีความรู้ ทักษะ พื้นฐาน และเจตคติที่ ดีต่องานอาชีพ	ร้อยละ ๘๑ ได้ระดับดี ขึ้นไป	ร้อยละ ๙๕.๘๐ ได้ ระดับดีขึ้นไป	๕	ยอดเยี่ยม	ร้อยละ ๘๔ ได้ระดับดี ขึ้นไป	๕	ยอดเยี่ยม
๑.๒ คุณลักษณะที่พึง ประสงค์ของผู้เรียน								
๑	การมีคุณลักษณะ และค่านิยมที่ดีตามที่ สถานศึกษากำหนด	ร้อยละ ๘๓ ได้ระดับดี ขึ้นไป	ร้อยละ ๘๙.๐๘ ได้ ระดับดีขึ้นไป	๕	ยอดเยี่ยม	ร้อยละ ๘๖ ได้ระดับดี ขึ้นไป	๕	ยอดเยี่ยม
๒	ความภูมิใจในท้องถิ่น และความเป็นไทย	ร้อยละ ๙๑ ได้ระดับดี ขึ้นไป	ร้อยละ ๙๘.๓๒ ได้ ระดับดีขึ้นไป	๕	ยอดเยี่ยม	ร้อยละ ๙๔ ได้ระดับดี ขึ้นไป	๕	ยอดเยี่ยม
๓	การยอมรับที่จะอยู่ ร่วมกันบนความ แตกต่างและ หลากหลาย	ร้อยละ ๘๘ ได้ระดับดี ขึ้นไป	ร้อยละ ๘๘.๒๔ ได้ ระดับดีขึ้นไป	๕	ยอดเยี่ยม	ร้อยละ ๙๑ ได้ระดับดี ขึ้นไป	๕	ยอดเยี่ยม
๔	สภาวะทางร่างกาย และจิตสังคม	ร้อยละ ๘๒ ได้ระดับดี ขึ้นไป	ร้อยละ ๙๕.๘๐ ได้ ระดับดีขึ้นไป	๕	ยอดเยี่ยม	ร้อยละ ๘๕ ได้ระดับดี ขึ้นไป	๕	ยอดเยี่ยม
มาตรฐานที่ ๒ กระบวนการบริหารและการ จัดการของผู้บริหาร สถานศึกษา								
๒.๑	มีเป้าหมายวิสัยทัศน์ และพันธกิจที่ สถานศึกษากำหนด ชัดเจน	ยอดเยี่ยม		๕	ยอดเยี่ยม		๕	ยอดเยี่ยม
๒.๒	มีระบบบริหารจัดการ คุณภาพของ สถานศึกษา	ยอดเยี่ยม		๕	ยอดเยี่ยม		๕	ยอดเยี่ยม
๒.๓	ดำเนินงานพัฒนา วิชาการที่เน้น คุณภาพผู้เรียนรอบ	ยอดเยี่ยม		๕	ยอดเยี่ยม		๕	ยอดเยี่ยม

มาตรฐาน / ประเด็น พิจารณา		ค่าเป้าหมาย ปีการศึกษา ๒๕๖๔	ผลการประเมินปีการศึกษา ๒๕๖๔			ค่าเป้าหมายปีการศึกษา ๒๕๖๕		
			ร้อยละของ นักเรียน/ครู	ระดับ คุณภาพ	ความหมาย	ร้อยละของ นักเรียน/ครู	ระดับ คุณภาพ	ความหมาย
	ด้านตามหลักสูตร สถานศึกษา และทุก กลุ่มเป้าหมาย							
๒.๔	พัฒนาครูและ บุคลากรให้มี เชี่ยวชาญทางวิชาชีพ	ยอดเยี่ยม		๕	ยอดเยี่ยม		๕	ยอดเยี่ยม
๒.๕	จัดสภาพแวดล้อม ทางกายภาพและ สังคมที่เอื้อต่อการ จัดการเรียนรู้ อย่างมี คุณภาพ	ยอดเยี่ยม		๕	ยอดเยี่ยม		๕	ยอดเยี่ยม
๒.๖	จัดระบบเทคโนโลยี สารสนเทศเพื่อ สนับสนุนการบริหาร จัดการและ การ จัดการเรียนรู้	ดีเลิศ		๕	ยอดเยี่ยม		๕	ยอดเยี่ยม
มาตรฐานที่ ๓ กระบวนการ จัดการเรียนการสอนที่เน้น ผู้เรียนเป็นสำคัญ								
๓.๑	จัดการเรียนรู้ผ่าน กระบวนการคิดและ ปฏิบัติจริง และ สามารถนำไป ประยุกต์ใช้ในชีวิตได้	ร้อยละ ๘๐ ได้ระดับดี ขึ้นไป	ร้อยละ ๑๐๐ ได้ระดับดีขึ้นไป	๕	ยอดเยี่ยม	ร้อยละ ๘๓ ได้ระดับดี ขึ้นไป	๕	ยอดเยี่ยม
๓.๒	ใช้สื่อ เทคโนโลยี สารสนเทศ และ แหล่งเรียนรู้ที่เอื้อต่อ การเรียนรู้	ร้อยละ ๘๔ ได้ระดับดี ขึ้นไป	ร้อยละ ๑๐๐ ได้ระดับดีขึ้นไป	๕	ยอดเยี่ยม	ร้อยละ ๘๗ ได้ระดับดี ขึ้นไป	๕	ยอดเยี่ยม
๓.๓	มีการบริหารจัดการ ชั้นเรียนเชิงบวก	ร้อยละ ๘๒ ได้ระดับดี ขึ้นไป	ร้อยละ ๑๐๐ ได้ระดับดีขึ้นไป	๕	ยอดเยี่ยม	ร้อยละ ๘๕ ได้ระดับดี ขึ้นไป	๕	ยอดเยี่ยม
๓.๔	ตรวจสอบและ ประเมินผู้เรียนอย่าง	ร้อยละ ๘๒ ได้ระดับดี ขึ้นไป	ร้อยละ ๑๐๐ ได้ระดับดีขึ้นไป	๕	ยอดเยี่ยม	ร้อยละ ๘๕ ได้ระดับดี ขึ้นไป	๕	ยอดเยี่ยม

มาตรฐาน / ประเด็น พิจารณา		ค่าเป้าหมาย ปีการศึกษา ๒๕๖๔	ผลการประเมินปีการศึกษา ๒๕๖๔			ค่าเป้าหมายปีการศึกษา ๒๕๖๕		
			ร้อยละของ นักเรียน/ครู	ระดับ คุณภาพ	ความหมาย	ร้อยละของ นักเรียน/ครู	ระดับ คุณภาพ	ความหมาย
	เป็นระบบ และนำผล มาพัฒนาผู้เรียน							
๓.๕	มีการแลกเปลี่ยน เรียนรู้และให้ข้อมูล สะท้อนกลับเพื่อ พัฒนาและปรับปรุง การจัดการเรียนรู้	ร้อยละ ๙๐ ได้ระดับดี ขึ้นไป	ร้อยละ ๑๐๐ ได้ระดับดีขึ้นไป	๕	ยอดเยี่ยม	ร้อยละ ๙๓ ได้ระดับดี ขึ้นไป	๕	ยอดเยี่ยม

การกำหนดค่าเป้าหมาย

๑. ศึกษาข้อมูลเดิม

ผลการประเมินต่าง ๆ ที่ผ่านมา เพื่อเป็นข้อมูลฐานในการกำหนดค่าเป้าหมาย

๒. การกำหนดค่าเป้าหมายแต่ละมาตรฐาน

ควรกำหนดเป็น ระดับคุณภาพ ๕ ระดับ เพื่อให้สอดคล้องกับการประเมิน ดังนี้

ระดับ ๕	ยอดเยี่ยม	ร้อยละ ๘๐ - ๑๐๐
ระดับ ๔	ดีเลิศ	ร้อยละ ๗๐ - ๗๙.๙๙
ระดับ ๓	ดี	ร้อยละ ๖๐ - ๖๙.๙๙
ระดับ ๒	ปานกลาง	ร้อยละ ๕๐ - ๕๙.๙๙
ระดับ ๑	กำลังพัฒนา	ร้อยละ ๐ - ๔๙.๙๙

๓. การกำหนดค่าเป้าหมายในแต่ละประเด็นพิจารณา

จะกำหนดเป็นระดับคุณภาพ หรือเป็นร้อยละตามความเหมาะสมกับบริบทของสถานศึกษา

๔. เกณฑ์คิดวัดผลการเรียนระดับชาติ

ระดับ ๕	ยอดเยี่ยม	ร้อยละ ๕๐ ขึ้นไป
ระดับ ๔	ดีเลิศ	ร้อยละ ๔๐ - ๔๙.๙๙
ระดับ ๓	ดี	ร้อยละ ๓๐ - ๓๙.๙๙
ระดับ ๒	ปานกลาง	ร้อยละ ๓๐ - ๓๙.๙๙
ระดับ ๑	กำลังพัฒนา	ร้อยละ ๐ - ๑๙.๙๙

ค่าเป้าหมายความสำเร็จของการพัฒนาคุณภาพการศึกษา ตามมาตรฐานการศึกษาระดับการศึกษาขั้นพื้นฐาน
๓ มาตรฐาน ๒๑ ประเด็นพิจารณา ปีการศึกษา ๒๕๖๕ เพื่อการประกันคุณภาพภายในสถานศึกษา

มาตรฐานที่ ๑ คุณภาพของผู้เรียน จำนวน ๑๐ ประเด็นการพิจารณา

๑.๑ ด้านผลสัมฤทธิ์ทางวิชาการของผู้เรียน จำนวน ๕ ประเด็นการพิจารณา

๑) มีความสามารถในการอ่าน การเขียน การสื่อสาร และการคิดคำนวณ

๑.๑ นักเรียนร้อยละ ๘๑ มีความสามารถในการอ่าน การเขียนภาษาไทย อยู่ในระดับดี ตามเกณฑ์การประเมินของสถานศึกษา

๑.๒ นักเรียนร้อยละ ๘๖ ผ่านการประเมินสมรรถนะสำคัญของผู้เรียน ด้านความสามารถในการสื่อสาร ในระดับดี

๑.๓ นักเรียนร้อยละ ๘๑ มีความสามารถการสื่อสาร การนำเสนอผลงานได้ตามเกณฑ์ของสถานศึกษา

๑.๔ นักเรียนร้อยละ ๗๑ มีความสามารถในการสื่อสารภาษาอังกฤษ ได้ตามเกณฑ์ของสถานศึกษา

๑.๕ นักเรียนร้อยละ ๗๖ มีความสามารถในการคิดคำนวณ อยู่ในระดับดี ตามเกณฑ์การประเมินของสถานศึกษา

๒) มีความสามารถในการคิดวิเคราะห์ คิดอย่างมีวิจารณญาณ อภิปรายแลกเปลี่ยน ความคิดเห็น และแก้ปัญหา

๒.๑ นักเรียนร้อยละ ๘๖ ผ่านการประเมินการอ่าน คิดวิเคราะห์ อยู่ในระดับ ดี

๒.๒ นักเรียนร้อยละ ๘๑ ผ่านการประเมินทักษะการคิดแก้ปัญหาตามแนวทางการประเมิน PISA

๒.๓ นักเรียนร้อยละ ๘๖ ผ่านการประเมินสมรรถนะสำคัญของผู้เรียน ด้านความสามารถในการคิดในระดับดี

๓) มีความสามารถในการสร้างนวัตกรรม

๓.๑ นักเรียนร้อยละ ๘๖ มีความรู้และทักษะพื้นฐานในการสร้างนวัตกรรม ในระดับ ดี ตามเกณฑ์การประเมินของสถานศึกษา

๓.๒ นักเรียนร้อยละ ๘๑ มีผลงาน จากการทำโครงการ / สิ่งประดิษฐ์ และสามารถอธิบายหลักการ แนวคิด ขั้นตอนการทำงาน และปัญหาอุปสรรคของการทำงานได้

๓.๓ นักเรียนร้อยละ ๘๑ สามารถสร้างนวัตกรรม

๓.๔ นักเรียนร้อยละ ๘๑ สามารถสร้างนวัตกรรม และนำนวัตกรรมไปใช้ และมีการเผยแพร่

๔) มีความสามารถในการใช้เทคโนโลยีสารสนเทศและการสื่อสาร

๔.๑ นักเรียนร้อยละ ๘๖ มีความสามารถในการสืบค้นข้อมูลจากอินเทอร์เน็ต และสรุปความรู้ได้ด้วยตนเอง และอ้างอิงแหล่งข้อมูลที่ได้จากการสืบค้นทางเทคโนโลยีสารสนเทศ

๔.๒ นักเรียนร้อยละ ๘๖ ผ่านการประเมินสมรรถนะสำคัญของผู้เรียน ด้านความสามารถในการใช้เทคโนโลยี ในระดับดี

๔.๓ นักเรียนร้อยละ ๘๑ มีทักษะด้าน Digital Literacy ในการเรียนรู้อย่างมีประสิทธิภาพ

๕) มีผลสัมฤทธิ์ทางการเรียนตามหลักสูตรสถานศึกษา

๕.๑ มีผลสัมฤทธิ์ทางการเรียนตามหลักสูตรสถานศึกษา ๘ กลุ่มสาระ

๕.๑.๑ นักเรียนร้อยละ ๗๐ มีผลการเรียนกลุ่มสาระการเรียนรู้ภาษาไทย ระดับ ๓ ขึ้นไป

๕.๑.๒ นักเรียนร้อยละ ๗๐ มีผลการเรียนกลุ่มสาระการเรียนรู้คณิตศาสตร์ ระดับ ๓ ขึ้นไป

๕.๑.๓ นักเรียนร้อยละ ๗๐ มีผลการเรียนกลุ่มสาระการเรียนรู้วิทยาศาสตร์ระดับ ๓ ขึ้นไป

๕.๑.๔ นักเรียนร้อยละ ๗๕ มีผลการเรียนกลุ่มสาระการเรียนรู้สังคมศึกษา ระดับ ๓ ขึ้นไป

๕.๑.๕ นักเรียนร้อยละ ๗๕ มีผลการเรียนกลุ่มสาระการเรียนรู้ศิลปะ ระดับ ๓ ขึ้นไป

๕.๑.๖ นักเรียนร้อยละ ๗๕ มีผลการเรียนกลุ่มสาระการเรียนรู้สุขศึกษา พลศึกษา ระดับ ๓

ขึ้นไป

๕.๑.๗ นักเรียนร้อยละ ๗๕ มีผลการเรียนกลุ่มสาระการเรียนรู้การงานอาชีพและ ระดับ ๓

ขึ้นไป

๕.๑.๘ นักเรียนร้อยละ ๖๖ มีผลการเรียนกลุ่มสาระการเรียนรู้ภาษาต่างประเทศ

(ภาษาอังกฤษ) ระดับ ๓ ขึ้นไป

๕.๒ มีผลการทดสอบทางการศึกษาระดับชาตินี้ขั้นพื้นฐาน (O-NET) (ระดับคุณภาพ ๓)

๕.๑.๑ นักเรียนชั้น ม.๓,ม.๖ มีค่าเฉลี่ยผลการทดสอบทางการศึกษาระดับชาตินี้ขั้นพื้นฐาน (O-NET) สูงขึ้นร้อยละ ๓๐ - ๓๙ ของจำนวนผู้เรียน

๖) มีความรู้ ทักษะพื้นฐาน และเจตคติที่ดีต่องานอาชีพ

๖.๑ นักเรียนร้อยละ ๙๔ มีความรู้ ทักษะพื้นฐานและเจตคติที่ดีต่องานอาชีพ

๖.๒ นักเรียน ร้อยละ ๘๔ มี ID Pan และ Portfolio เพื่อการศึกษาต่อและการประกอบอาชีพ

สูงขึ้น

๖.๓ นักเรียนชั้นมัธยมศึกษาปีที่ ๓ และ ๖ ร้อยละ ๗๔ มีความพร้อมที่ศึกษาต่อในระดับที่

๖.๔ นักเรียนชั้นมัธยมศึกษาปีที่ ๓ และ ๖ ร้อยละ ๘๔ มีความพร้อมในการทำงาน และประกอบอาชีพ

๑.๒ ด้านคุณลักษณะที่พึงประสงค์ของผู้เรียน จำนวน ๔ ประเด็นการพิจารณา

๑) การมีคุณลักษณะและค่านิยมที่ดีตามที่สถานศึกษากำหนด

๑.๑ นักเรียนร้อยละ ๘๖ ผ่านการประเมินคุณลักษณะอันพึงประสงค์ ในระดับดี

๑.๒ นักเรียนร้อยละ ๘๖ มีความรับผิดชอบ มีวินัย มีภาวะผู้นำและมีจิตอาสา

๑.๓ นักเรียนร้อยละ ๘๖ มีคุณลักษณะและค่านิยมที่ดี และเป็นแบบอย่างได้

๒) ความภูมิใจในท้องถิ่นและความเป็นไทย

๒.๑ นักเรียนร้อยละ ๙๔ ร่วมกิจกรรมตามประเพณี วันสำคัญ และท้องถิ่น

๒.๒ นักเรียนร้อยละ ๙๔ มีพฤติกรรมที่แสดงออกถึงความรักในสถาบันหลักของชาติ

๒.๓ นักเรียนร้อยละ ๙๔ ยึดมั่นการปกครองระบอบประชาธิปไตยอันมีพระมหากษัตริย์เป็น

ประมุข

๒.๔ นักเรียนร้อยละ ๙๔ มีพฤติกรรมที่แสดงออกถึงความรักและภูมิใจในความเป็นไทย

๒.๕ นักเรียนร้อยละ ๙๔ มีพฤติกรรมที่แสดงออกถึงความรักและภูมิใจประเพณีวัฒนธรรม

และท้องถิ่น

๓) การยอมรับที่จะอยู่ร่วมกันบนความแตกต่างและหลากหลาย

๓.๑ นักเรียนร้อยละ ๙๑ อยู่ร่วมกันอย่างมีความสุขบนความแตกต่างทางวัฒนธรรม/ความคิดเห็นที่แตกต่าง

๓.๒ นักเรียนร้อยละ ๙๑ มีทัศนคติที่ดีต่อบ้านเมือง มีหลักคิดที่ถูกต้อง และเป็นพลเมืองที่ดีของชาติ และเป็นพลเมืองโลกที่ดี มีคุณธรรมจริยธรรม

๔) สุขภาวะทางร่างกาย และจิตสังคม

๔.๑ นักเรียนร้อยละ ๘๕ มีน้ำหนัก ส่วนสูง และพัฒนาการทางร่างกายเจริญเติบโตตามเกณฑ์มาตรฐานของกรมอนามัย กระทรวงสาธารณสุข

๔.๒ นักเรียนร้อยละ ๘๕ มีสมรรถภาพทางกายตามเกณฑ์มาตรฐานของกรมพลศึกษา หรือสำนักงานกองทุนสนับสนุนการสร้างเสริมสุขภาพ (สสส.) ทุกข้อ

๔.๓ นักเรียน ร้อยละ ๘๕ มีสุขภาพแข็งแรง แต่งกายสะอาดเรียบร้อย เครื่องใช้ส่วนตัวสะอาด และปฏิบัติตามสุขบัญญัติ ๑๐ ประการ

๔.๔ นักเรียน ร้อยละ ๘๕ หลีกเลียงจากสิ่งมอมเมา ปัญหาทางเพศ การทะเลาะวิวาท และอบายมุข ทุกชนิด

๔.๕ นักเรียน ร้อยละ ๘๕ มีความรู้ทักษะในการป้องกันตนเองจากภัยคุกคามรูปแบบใหม่

๔.๖ นักเรียน ร้อยละ ๘๕ มีพฤติกรรมที่แสดงออกในการดำเนินชีวิตที่เป็นมิตรกับสิ่งแวดล้อม และมีจิตสาธารณะ

๔.๗ นักเรียนร้อยละ ๘๕ ผ่านการประเมินสมรรถนะสำคัญของผู้เรียน ด้านความสามารถในการใช้ทักษะชีวิต ในระดับดี

มาตรฐานที่ ๒ กระบวนการบริหารและการจัดการ ๖ ประเด็นการพิจารณา

๒.๑ มีเป้าหมายวิสัยทัศน์และพันธกิจที่สถานศึกษากำหนดชัดเจน สอดคล้องกับบริบทของสถานศึกษา สามารถปฏิบัติได้จริง

๒.๑.๑ สถานศึกษา กำหนดวิสัยทัศน์ พันธกิจและเป้าหมายด้านต่าง ๆ โดยใช้ข้อมูลสารสนเทศของสถานศึกษาที่ถูกต้อง ครบถ้วน ทันสมัย ถูกต้องตามหลักวิชาการ สอดคล้องกับแผนการศึกษาชาติและความต้องการของชุมชน ซึ่งมุ่งเน้นการพัฒนาคุณภาพผู้เรียนที่สะท้อนคุณภาพความสำเร็จอย่างชัดเจนและเป็นรูปธรรม โดยทุกฝ่ายมีส่วนร่วม

๒.๑.๒ สถานศึกษา มีการศึกษา วิเคราะห์ มาตรฐานการศึกษาและประเด็นพิจารณาเพื่อการประกันคุณภาพภายในของสถานศึกษาตามกฎกระทรวงอย่างครบถ้วน กำหนดผู้รับผิดชอบ และเปิดโอกาสให้ผู้มีส่วนเกี่ยวข้องทุกฝ่ายมีส่วนร่วมในทุกกระบวนการ จนนำไปสู่การประกาศใช้มาตรฐานการศึกษาของสถานศึกษา

๒.๑.๓ สถานศึกษา มีการกำหนดค่าเป้าหมายความสำเร็จของทุกมาตรฐานและกำหนดค่าเป้าหมายในประเด็นการพิจารณา เช่น การอ่าน การเขียน การคิดคำนวณ ผลสัมฤทธิ์ทางการเรียน ฯลฯ อย่างเหมาะสมโดยผ่านการพิจารณาจากทุกฝ่ายอย่างครบถ้วนตามบริบทของสถานศึกษา โดยได้รับความเห็นชอบจากคณะกรรมการสถานศึกษาขั้นพื้นฐาน

๒.๑.๔ สถานศึกษาจัดทำประกาศค่าเป้าหมายแต่ละมาตรฐานเพื่อการประกันคุณภาพภายในของสถานศึกษาโดยได้รับความเห็นชอบจากคณะกรรมการสถานศึกษาขั้นพื้นฐาน และมีการประชาสัมพันธ์ให้ผู้เกี่ยวข้องทั้งภายในและภายนอกสถานศึกษาได้รับทราบด้วยวิธีการหลากหลาย

๒.๒ มีระบบบริหารจัดการคุณภาพของสถานศึกษา ที่ส่งผลต่อการพัฒนาคุณภาพการศึกษาตามมาตรฐานของสถานศึกษาที่ได้กำหนดค่าเป้าหมายความสำเร็จไว้

๒.๒.๑ สถานศึกษามีแผนพัฒนาการศึกษา ที่ได้รับความเห็นชอบของคณะกรรมการสถานศึกษา และสามารถตรวจสอบได้

๒.๒.๒ สถานศึกษามีและดำเนินงานพัฒนาคุณภาพการบริหารและการจัดการศึกษาที่มีความเหมาะสม คลอบคลุมงานวิชาการที่เน้นผู้เรียนเป็นสำคัญ พัฒนาครูบุคลากรของโรงเรียนและบริหารจัดการข้อมูลสารสนเทศอย่างมีประสิทธิภาพ

๒.๒.๓ สถานศึกษามีการศึกษา วิเคราะห์สภาพปัญหา และความต้องการจำเป็นของสถานศึกษา อย่างเป็นระบบ โดยใช้เทคนิควิธีที่หลากหลาย ได้ข้อมูลสารสนเทศที่ถูกต้อง ครบถ้วน และทันสมัย ทั้งจากแหล่งข้อมูล เอกสาร และผู้มีส่วนเกี่ยวข้องทุกฝ่าย

๒.๒.๔ สถานศึกษากำหนดวิธีการดำเนินงาน ทุกกิจกรรม โครงการที่สอดคล้องกับทุกมาตรฐาน การศึกษาของสถานศึกษา โดยใช้กระบวนการทำงานที่มีระบบสอดคล้องกับบริบทของสถานศึกษาและ ดำเนินการในทุกระบบ ครอบคลุมการพัฒนาหลักสูตรสถานศึกษา กระบวนการจัดการเรียนรู้ การส่งเสริมการเรียนรู้ การวัดและประเมินผล การพัฒนาบุคลากร และกระบวนการบริหารและการจัดการของสถานศึกษา เปิดโอกาสให้ผู้เกี่ยวข้องมีส่วนร่วม

๒.๒.๕ สถานศึกษามีแผนการใช้งบประมาณ บุคลากร วัสดุอุปกรณ์ เครื่องมือ และเวลาอย่าง ประหยัดและคุ้มค่า ให้บรรลุตามวัตถุประสงค์และเป้าหมายของทุกโครงการและกิจกรรมอย่างมีประสิทธิภาพ มีการเสนอแผนพัฒนาการจัดการศึกษาต่อคณะกรรมการสถานศึกษาขั้นพื้นฐานให้ความเห็นชอบ และรับรู้ ร่วมกันอย่างกว้างขวาง อย่างมีระบบ และแจ้งให้หน่วยงานต้นสังกัดรับทราบ

๒.๒.๖ สถานศึกษามีการทบทวนและจัดทำแผนปฏิบัติการประจำปีที่สอดคล้องกับแผนพัฒนาการจัดการศึกษาของสถานศึกษา โดยทุกแผนงาน โครงการ กิจกรรมครอบคลุมตามภารกิจในแผนพัฒนาการจัดการศึกษา พร้อมทั้งปรับกิจกรรมให้สอดคล้องกับนโยบายที่สำคัญและความต้องการจำเป็นของสถานศึกษา และหน่วยงานต้นสังกัด

๒.๒.๗ สถานศึกษาเสนอแผนปฏิบัติการประจำปีต่อคณะกรรมการสถานศึกษาขั้นพื้นฐานให้ความเห็นชอบ และรับรู้ร่วมกันอย่างกว้างขวาง อย่างมีระบบ และแจ้งให้หน่วยงานต้นสังกัดรับทราบ

๒.๒.๘ สถานศึกษามีระบบการนิเทศภายในของสถานศึกษา กระบวนการติดตาม ตรวจสอบคุณภาพภายในสถานศึกษา

๒.๒.๙ สถานศึกษากำหนดบทบาทหน้าที่มอบหมายให้บุคลากรในสถานศึกษาดำเนินงานด้านการ ประกันคุณภาพการศึกษาอย่างชัดเจน ครอบคลุมโครงสร้างการบริหารงาน บุคลากรของสถานศึกษาและ บทบาทหน้าที่ของผู้เรียนไว้อย่างชัดเจน มีการดำเนินงานบรรลุตามวัตถุประสงค์และเป็นไปตามปฏิทินที่ กำหนด ใช้งบประมาณอย่างคุ้มค่า ผู้เกี่ยวข้องทุกฝ่ายมีส่วนร่วมและมีความพึงพอใจ

๒.๒.๑๐ สถานศึกษามีการกำหนดปฏิทิน และแผนกำกับติดตามการดำเนินงานของแผนปฏิบัติการ ประจำปี มีการระบุผู้รับผิดชอบ ผู้กำกับติดตามการดำเนินงานชัดเจนครบถ้วนในทุกโครงการ กิจกรรม โดย ผู้เกี่ยวข้องมีส่วนร่วม

๒.๒.๑๑ สถานศึกษามีการปฏิบัติตามแผนปฏิบัติการประจำปีตามกรอบระยะเวลาที่กำหนดไว้ ครบถ้วน เกินร้อยละ ๘๐ ขึ้นไปของจำนวนโครงการ กิจกรรม ผู้รับผิดชอบและผู้เกี่ยวข้องทุกฝ่ายปฏิบัติตาม บทบาทหน้าที่และความรับผิดชอบตามที่ได้กำหนด โดยร้อยละ ๘๐ ขึ้นไปของโครงการ กิจกรรมบรรลุตาม

วัตถุประสงค์ มีการใช้งบประมาณและทรัพยากรอย่างประหยัด คุ่มค่า และผู้เกี่ยวข้องร้อยละ ๘๐ ขึ้นไป พึงพอใจการดำเนินงาน

๒.๒.๑๒ สถานศึกษา มีการกำหนดผู้รับผิดชอบในการประเมินและตรวจสอบคุณภาพการศึกษา และมีกระบวนการสร้างความเข้าใจในการประเมิน ตรวจสอบคุณภาพการศึกษาระดับสถานศึกษา มอบหมายงานตามความรู้ความสามารถ ร่วมกันวางแผน กำหนดภารกิจปฏิทินการติดตามตรวจสอบ และมีการประสานงานอย่างเป็นระบบ

๒.๒.๑๓ สถานศึกษาสถานศึกษามีการประเมินและตรวจสอบคุณภาพการศึกษา ทั้งระดับบุคคล และระดับสถานศึกษาที่แสดงผลการบรรลุวัตถุประสงค์ของโครงการ โดยมีวิธีการและเครื่องมือที่เหมาะสม และมีการจัดทำรายงานตามหลักวิชาการ เป็นปัจจุบัน

๒.๒.๑๔ สถานศึกษา มีการติดตามผลการดำเนินการเพื่อพัฒนาสถานศึกษาให้มีคุณภาพตามมาตรฐานการศึกษาด้วยรูปแบบที่หลากหลายถูกต้องตามหลักวิชาการเป็นแบบอย่าง ที่ดี และนำผลการติดตามตรวจสอบไปใช้วางแผนดำเนินงาน ปรับปรุง พัฒนาคุณภาพและมาตรฐานของสถานศึกษา

๒.๒.๑๕ สถานศึกษามีการวางแผนและกำหนดกรอบแนวทางการประเมินคุณภาพภายในที่ชัดเจนถูกต้องตามหลักวิชาการ มีเครื่องมือประเมินคุณภาพภายในที่ครอบคลุมมาตรฐานการศึกษาของสถานศึกษาทุกระดับการศึกษา โดยทุกมาตรฐานและทุกประเด็นพิจารณา ดำเนินการประเมินคุณภาพภายในตามมาตรฐานการศึกษาโดยใช้วิธีการและเครื่องมือที่หลากหลายและเหมาะสม

๒.๒.๑๖ สถานศึกษาจัดทำรายงานผลการประเมินตนเองที่เป็นรายงานประเมินคุณภาพภายในของสถานศึกษาที่สะท้อนคุณภาพผู้เรียนและผลสำเร็จของการบริหารจัดการศึกษาอย่างชัดเจน ครอบคลุมตามมาตรฐานการศึกษาของสถานศึกษา และการประเมินการประเมินแบบองค์รวม (Holistic rubrics) การตัดสินโดยอาศัยความเชี่ยวชาญ (Expert judgment) การประเมินจากหลักฐานเชิงประจักษ์ (evidence based assessment) โดยผู้มีส่วนเกี่ยวข้องกับการพัฒนาคุณภาพการศึกษาทุกฝ่ายเข้ามามีส่วนร่วมในการดำเนินงาน

๒.๒.๑๗ สถานศึกษามีการตรวจสอบ ปรับปรุงคุณภาพของรายงานให้มีความชัดเจนและสมบูรณ์ แล้วจึงเสนอรายงานต่อคณะกรรมการสถานศึกษาขั้นพื้นฐานให้ความเห็นชอบอย่างเป็นระบบ ตามช่วงเวลาที่กำหนด และนำข้อเสนอแนะมาใช้ปรับปรุง พัฒนาคุณภาพการจัดการศึกษา

๒.๒.๑๘ สถานศึกษามีการเผยแพร่รายงานประเมินคุณภาพภายในของสถานศึกษาด้วยรูปแบบ และวิธีการที่หลากหลายต่อหน่วยงานต้นสังกัด หน่วยงานที่เกี่ยวข้อง และสาธารณชน พร้อมกับการนำข้อคิดเห็น ข้อเสนอแนะจากผู้ได้รับการเผยแพร่ และนำไปใช้สำหรับการพัฒนาการจัดการศึกษาอย่างมีระบบ เป็นไปอย่างต่อเนื่อง

๒.๒.๑๙ สถานศึกษามีการส่งเสริม สนับสนุนให้ครูและบุคลากรทุกคนในสถานศึกษามีความรู้ ความเข้าใจ และตระหนักในความสำคัญของการประกันคุณภาพการศึกษาที่มุ่งการพัฒนาคุณภาพการศึกษาได้อย่างมีประสิทธิภาพต่อเนื่อง และพัฒนาสถานศึกษาให้เป็นองค์กรแห่งการเรียนรู้ จนเป็นวัฒนธรรมในการทำงานปกติของสถานศึกษา

๒.๒.๒๐ สถานศึกษามีการนำผลการประเมินคุณภาพภายในของสถานศึกษาและข้อเสนอแนะของหน่วยงาน ต้นสังกัดต่างๆ มาวิเคราะห์ สังเคราะห์ และเลือกสรรข้อมูลสารสนเทศ โดยให้ผู้มีส่วนเกี่ยวข้องทุกฝ่ายมีส่วนร่วม เพื่อนำไปใช้ประโยชน์ต่อการพัฒนาการบริหารและการสอนอย่างมีประสิทธิภาพและต่อเนื่อง เป็นแบบอย่างได้

๒.๒.๒๑ สถานศึกษา มีการเตรียมรับการติดตาม ประเมินคุณภาพอย่างเป็นระบบ ทั้งด้านข้อมูลเอกสาร หลักฐาน ร่องรอยการดำเนินงานต่าง ๆ อย่างครบถ้วน ชัดเจน เหมาะสม น่าเชื่อถือ และให้ความ

ร่วมมือในการประเมินคุณภาพเพื่อนำผลประเมินไปปรับปรุงและพัฒนาคุณภาพการศึกษาตามข้อเสนอแนะของหน่วยงานต้นสังกัด และหน่วยงานภายนอก

๒.๓ มีการดำเนินงานพัฒนาวิชาการที่เน้นคุณภาพผู้เรียนอย่างรอบด้านตามหลักสูตรสถานศึกษาและทุกกลุ่มเป้าหมาย

๒.๓.๑ สถานศึกษามีการพัฒนาหลักสูตรสถานศึกษาเทียบเคียงมาตรฐานสากล และพัฒนาผู้เรียนให้มีศักยภาพเป็นพลโลกปีการศึกษาละ ๑ ครั้ง

๒.๓.๒ สถานศึกษามีหลักสูตรสถานศึกษาที่ได้รับความเห็นชอบจากคณะกรรมการสถานศึกษาและสามารถตรวจสอบได้

๒.๓.๓ สถานศึกษามีหลักสูตรของกลุ่มสาระการเรียนรู้ทั้ง ๘ กลุ่มสาระ

๒.๔ มีการพัฒนาครูและบุคลากรให้มีความเชี่ยวชาญทางวิชาชีพ

๒.๔.๑ ครูและบุคลากรทางการศึกษาได้รับการส่งเสริมให้เข้ารับการพัฒนาตนเอง

๒.๔.๒ ครูในกลุ่มสาระการเรียนรู้ทุกกลุ่มสาระ ผู้ประสานและครูในระดับชั้น มีการประชุมเพื่อแลกเปลี่ยนเรียนรู้ และพัฒนาการทำงานร่วมกันอย่างน้อยปีการศึกษาละ ๑๐ ครั้ง

๒.๔.๓ ครูทุกกลุ่มสาระการเรียนรู้ ได้รับการพัฒนา ให้สามารถจัดการเรียนการสอนโดยใช้เทคโนโลยีการศึกษาทางไกล

๒.๕ มีการจัดสภาพแวดล้อมทางกายภาพและสังคมที่เอื้อต่อการจัดการเรียนรู้อย่างมีคุณภาพ

๒.๕.๑ ครูและนักเรียนมีความพึงพอใจต่อสิ่งอำนวยความสะดวกในการจัดการเรียนการสอน

๒.๕.๒ จำนวนแหล่งเรียนรู้เอื้อต่อการจัดการเรียนรู้ได้มาตรฐาน

๒.๖ มีการจัดระบบเทคโนโลยีสารสนเทศเพื่อสนับสนุนการบริหารจัดการและการจัดการเรียนรู้

๒.๖.๑ สถานศึกษามีระบบการจัดการ การพัฒนาและการบริการ เทคโนโลยีสารสนเทศเพื่อใช้ในการบริหารจัดการและการจัดการเรียนรู้ ที่เหมาะสมกับสภาพของสถานศึกษา

๒.๖.๒ สถานศึกษามีแผนในการพัฒนาระบบและการบริการ เทคโนโลยีสารสนเทศเพื่อใช้ในการบริหารจัดการและการจัดการเรียนรู้ ที่เหมาะสมกับสภาพของสถานศึกษา

มาตรฐานที่ ๓ กระบวนการจัดการเรียนการสอนที่เน้นผู้เรียนเป็นสำคัญ ๕ ประเด็นการพิจารณา

๓.๑ จัดการเรียนรู้ผ่านกระบวนการคิดและปฏิบัติจริง และสามารถนำไปประยุกต์ใช้ในชีวิตได้

๓.๑.๑ ครูร้อยละ ๘๓ ของทุกกลุ่มสาระการเรียนรู้ จัดการเรียนรู้เน้นกระบวนการคิด และให้ผู้เรียนฝึกปฏิบัติจริง ตามมาตรฐานการเรียนรู้ ตัวชี้วัดของหลักสูตรสถานศึกษา และสามารถนำไปประยุกต์ใช้ในชีวิตได้

๓.๑.๒ ครูร้อยละ ๘๓ มีนวัตกรรมในการจัดการเรียนรู้ แบบ Active Learning

๓.๑.๒ ครู ร้อยละ ๘๓ มีการเผยแพร่ นวัตกรรมในการจัดการเรียนรู้ แบบ Active Learning

๓.๒ ใช้สื่อ เทคโนโลยีสารสนเทศและแหล่งเรียนรู้ที่เอื้อต่อการเรียนรู้

๓.๒.๑ ครูร้อยละ ๘๗ ของทุกกลุ่มสาระการเรียนรู้ ใช้สื่อการเรียนรู้ที่หลากหลาย

๓.๒.๒ ครูร้อยละ ๘๗ ของทุกกลุ่มสาระการเรียนรู้ ใช้เทคโนโลยีสารสนเทศในการจัดการเรียนรู้ มี application เพื่อการจัดการเรียนรู้

๓.๒.๓ ครูร้อยละ ๘๗ ของทุกกลุ่มสาระการเรียนรู้ ใช้ แหล่งเรียนรู้ทั้งภายใน และภายนอกโรงเรียน ภูมิปัญญาท้องถิ่น บูรณาการในการจัดการเรียนการสอนเอื้อต่อการเรียนรู้ให้ผู้เรียนฝึกปฏิบัติจริง

๓.๒.๔ ครูร้อยละ ๘๗ ของทุกกลุ่มสาระการเรียนรู้ สามารถจัดการเรียนการสอนด้วยเทคโนโลยีการศึกษาทางไกล

๓.๓ มีการบริหารจัดการชั้นเรียนเชิงบวก

ครูร้อยละ ๘๒ มีการบริหารจัดการชั้นเรียนเชิงบวก มีปฏิสัมพันธ์เชิงบวก ส่งผลให้นักเรียนรักการเรียนรู้

๓.๔ ตรวจสอบและประเมินผู้เรียนอย่างเป็นระบบและนำผลมาพัฒนาผู้เรียน

๓.๔.๑ ครูร้อยละ ๘๕ มีการตรวจสอบและประเมินผู้เรียนอย่างเป็นระบบและให้ข้อมูลย้อนกลับ นำผลมาพัฒนาผู้เรียน

๓.๔.๒ ครูร้อยละ ๘๕ มีเครื่องมือวัดและวิธีการประเมินผลที่เหมาะสมกับเป้าหมายของการเรียนรู้

๓.๕ มีการแลกเปลี่ยนเรียนรู้และให้ข้อมูลสะท้อนกลับเพื่อพัฒนาและปรับปรุงการจัดการเรียนรู้

ครู ร้อยละ ๙๓ และ ผู้ที่มีส่วนเกี่ยวข้อง มีการแลกเปลี่ยนเรียนรู้และให้ข้อมูลสะท้อนกลับเพื่อพัฒนาและปรับปรุงการจัดการเรียนรู้

ส่วนที่ ๒

ผลการวิเคราะห์สถานภาพของโรงเรียน

โรงเรียนศรีรามประชาสรรค์ ได้ศึกษาและวิเคราะห์สภาพของหน่วยงานที่มีอิทธิพลต่อการจัดการศึกษา ผู้มีส่วนได้เสีย (Stakeholders) สภาพแวดล้อม (Environment Analysis) ผลการประเมินประเมินคุณภาพภายนอก รอบ ๔ ของ สมศ. และองค์ประกอบอื่นๆที่เกี่ยวข้องทุกด้าน เพื่อกำหนดทิศทางและกลยุทธ์ในการพัฒนาการศึกษา ดังนี้

๑. สรุปผลการวิเคราะห์สภาพแวดล้อมและศักยภาพ (SWOT) การศึกษาสถานภาพของหน่วยงานในการจัดการศึกษาที่ผ่านมา

การวิเคราะห์ศักยภาพของโรงเรียนศรีรามประชาสรรค์

โรงเรียนศรีรามประชาสรรค์ได้ทำการวิเคราะห์องค์กรโดยวิเคราะห์สภาพแวดล้อมภายในเพื่อหาจุดแข็งจุดอ่อน และวิเคราะห์สภาพแวดล้อมภายนอกเพื่อหาโอกาสและอุปสรรคที่มีผลต่อการดำเนินงาน เพื่อให้การจัดทำแผนพัฒนาคุณภาพการศึกษา ประสบผลสำเร็จ มีทิศทางในการพัฒนา ซึ่งจากการประชุมเชิงปฏิบัติการวิเคราะห์องค์กร ได้ข้อมูลดังนี้

การวิเคราะห์สภาพแวดล้อมภายนอก (External Environment) :STEP

โอกาส Opportunities : O	อุปสรรค Threats : T
ด้านสังคมและวัฒนธรรม (S)	ด้านสังคมและวัฒนธรรม (S)
๑. มีการอยู่แบบเครือญาติ ๒. ชุมชนให้ความร่วมมือกับโรงเรียนเป็นอย่างดี ๓. ชุมชนมีความสามัคคีกัน ไม่ทะเลาะเบาะแว้ง ๔. ชุมชนมีน้ำใจ เอื้อเฟื้อเผื่อแผ่ ๕. ชุมชนมีภูมิปัญญาท้องถิ่นในเรื่องการเลี้ยงหม่อนไหมและการทอผ้า ๖. ชุมชนร่วมอนุรักษ์วัฒนธรรมประเพณีของท้องถิ่น ๗. ชุมชนมีแหล่งเรียนรู้ที่หลากหลาย ๘. ชุมชนมีวิถีชีวิตที่เรียบง่าย พอเพียง ๙. ผู้นำชุมชนให้การสนับสนุน ๑๐. โรงเรียนตั้งอยู่ใกล้วัด และวัดคอยช่วยเหลือสนับสนุน ๑๑. โรงเรียนมีความสัมพันธ์ที่ดีกับชุมชนและองค์กรในท้องถิ่น ๑๑. ใช้ภาษาเขมรเป็นภาษาสื่อสารในท้องถิ่น	๑. สถานะทางครอบครัวในชุมชนส่วนใหญ่ค่อนข้างยากจน ๒. เด็กนักเรียนไม่ได้อยู่กับพ่อแม่ เพราะไปทำงานต่างถิ่น ทำให้ขาดความผูกพัน ๓. ครอบครัวแตกแยก หย่าร้าง ๔. ในชุมชนส่วนใหญ่มีวัยเด็กและวัยชรา คนวัยแรงงานออกทำงานนอกบ้าน ต่างถิ่น ๕. สภาพครอบครัว ผู้ปกครองไม่มีเวลา ขาดการดูแลเอาใจใส่บุตรหลาน ทำให้มีพฤติกรรมที่ไม่เหมาะสม และมีความเสี่ยง ๖. ส่วนใหญ่ในชุมชนมีการศึกษาน้อย ทำให้ไม่เห็นความสำคัญของการศึกษา ๗. มีแหล่งมั่วสุมการพนัน ยาเสพติด ๘. มีครอบครัวในวัยที่ไม่พร้อม ๙. ชุมชนมีภูมิปัญญาที่จะส่งต่อถ่ายทอดน้อย ๑๐. ทักษะการใช้ภาษาไทยในการสื่อสาร ๑๑. นักเรียนใช้ภาษาถิ่นในชั่วโมงเรียน

โอกาส Opportunities : O	อุปสรรค Threats : T
ด้านเทคโนโลยี (T)	ด้านเทคโนโลยี (T)
<p>๑. มีระบบเครือข่ายการสื่อสารที่ทันสมัย (Internet) ในชุมชน สามารถสืบค้นข้อมูลข่าวสารได้ทุกที่</p> <p>๒. ความเจริญทางด้านเทคโนโลยีช่วยทำให้สืบค้นข้อมูลการเรียนรู้ได้หลากหลายและทันสมัย</p> <p>๓. มีการรับรู้ข้อมูลข่าวสารทันสถานการณ์ ทำให้เกิดโอกาสในด้านต่าง ๆ</p> <p>๔. ชุมชนมีการประชาสัมพันธ์ข่าวสารเสียงตามสาย</p>	<p>๑. มีร้านบริการ Internet ในชุมชน ทำให้เป็นแหล่งมั่วสุมและทำให้นักเรียนใช้เวลาไปเล่นเกมส์(ติดเกมส์)</p> <p>๒. นักเรียนแบ่งเวลาในการเรียนและการบริโภคสื่อเทคโนโลยีไม่เหมาะสม ส่งผลต่อการเรียน</p> <p>๒. การใช้สื่อเทคโนโลยีไปในทางที่ไม่เหมาะสม ทำให้เกิดพฤติกรรมที่ไม่พึงประสงค์</p> <p>๓. ความเจริญก้าวหน้าทางเทคโนโลยีที่ทันสมัยรวดเร็ว ทำให้นักเรียนบริโภคอย่างไม่มีขีดจำกัดและขาดวิจารณญาณในการใช้ ทำให้สื่อที่ไม่เหมาะสมเข้ามา ส่งผลให้เกิดพฤติกรรมเลียนแบบในทางที่ผิด</p> <p>๔. นักเรียนติดโทรศัพท์ และใช้ไม่ถูกต้อง เหมาะสม</p> <p>๕. การใช้เทคโนโลยีที่ไม่เหมาะสมส่งผลให้เกิดช่องว่างระหว่างครอบครัว(ผู้สูงวัย กับเด็ก)</p>
ด้านเศรษฐกิจ (E)	ด้านเศรษฐกิจ (E)
<p>๑. หน่วยงานภาครัฐสนับสนุนให้คนในชุมชนมีรายได้โดยการจัดตั้งตลาดนัดโค กระบือ ในชุมชน (ตลาดประชารัฐ)</p> <p>๒. ชุมชนมีอาชีพเสริมหารายได้ เช่นการทอผ้า</p> <p>๓. ศิษย์เก่าและชุมชนให้การสนับสนุนทุนการศึกษาแก่นักเรียน อย่างต่อเนื่อง</p> <p>๔. ศิษย์เก่าและชุมชนให้การสนับสนุนในการระดมทุนเพื่อการพัฒนาโรงเรียน</p> <p>๕. มีตลาดนัดสัญจร ตลาดเย็นวันศุกร์</p>	<p>๑. ชุมชนส่วนใหญ่ประกอบอาชีพการเกษตร และรับจ้างสถานะทางครอบครัวส่วนใหญ่ค่อนข้างยากจน ฐานะทางเศรษฐกิจไม่ดี</p> <p>๒. ค่าครองชีพที่สูง รายได้ต่ำทำให้การสนับสนุนค่าใช้จ่ายด้านการศึกษาน้อยลง</p> <p>๓. สภาพเศรษฐกิจที่ตกต่ำทำให้การระดมทุนได้น้อย</p>
ด้านนโยบาย การเมือง และกฎหมาย (P)	ด้านนโยบาย การเมือง และกฎหมาย (P)
<p>๑. รัฐบาลมีนโยบายเรียนฟรี ๑๕ ปี อย่างมีคุณภาพ ช่วยเหลือค่าใช้จ่ายด้านการศึกษา ทำให้มีโอกาสทางการศึกษามากขึ้น</p> <p>๒. การปฏิรูปการศึกษา เพิ่มโอกาสทางการเรียนรู้ให้ทั่วถึงและเท่าเทียมกัน</p> <p>๒. นโยบายการพัฒนาครูทั้งระบบ ทำให้ครูได้พัฒนาตนเองมากขึ้น</p> <p>๒. องค์กรปกครองส่วนท้องถิ่นเข้ามามีส่วนร่วมในการจัดการศึกษา สนับสนุนในด้านต่าง ๆ</p>	<p>๑. การเปลี่ยนแปลงทางการเมืองบ่งชี้ผลกระทบต่อการบริหารจัดการศึกษา</p> <p>๒. ผู้รับผิดชอบระดับนโยบายและนโยบายการศึกษาเปลี่ยนแปลงบ่อย ทำให้การดำเนินงานไม่ต่อเนื่อง</p> <p>๓. นโยบายจากหลายกระทรวงที่ขอความร่วมมือให้โรงเรียนดำเนินการมีมากและไม่ได้เกี่ยวข้องกับภาระหน้าที่หลักมากนัก</p> <p>๔. การสนับสนุนค่าใช้จ่ายในการจัดการศึกษาไม่เหมาะสมและเพียงพอ</p>

โอกาส Opportunities : O	อุปสรรค Threats : T
	<p>๕. นโยบายด้านการบริหารบุคคลของหน่วยเหนือ ส่งผลให้บุคลากรไม่เพียงพอกับภาระงาน ขาดกำลังในการพัฒนา</p> <p>๕. การควบคุมดูแลการใช้บริการและพ่นไต่สะสนุกเกอร์ ในชุมชนยังไม่กวาดขึ้นควบคุมจำกัดเวลาอายุ ทำให้เป็นแหล่งการพ่นและมั่วสุม</p>

การวิเคราะห์สภาพแวดล้อมภายใน (Internal Environment) : ๒S ๔M

จุดแข็ง (Strengths: S)	จุดอ่อน (Weaknesses :W)
<p>โครงสร้างและนโยบาย (S๑)</p> <p>๑. โรงเรียนมีโครงสร้างการบริหารงานอย่างเป็นระบบ กำหนดกรอบภาระงานอย่างชัดเจน</p> <p>๒. โรงเรียนมีนโยบายการบริหารงานที่ส่งผลต่อคุณภาพผู้เรียนอย่างแท้จริง</p> <p>๓. โรงเรียนมีการกำหนดโครงสร้างและนโยบาย โดยการมีส่วนร่วมของบุคลากร</p> <p>๔. มีการกระจายอำนาจในการบริหารงาน ทำให้เกิดความคล่องตัวในการปฏิบัติงาน</p> <p>๕. นโยบายโรงเรียนสร้างความสัมพันธ์ที่ดีกับผู้ปกครอง</p>	<p>โครงสร้างและนโยบาย (S๑)</p> <p>๑. นโยบายบางประการขาดการขับเคลื่อนที่เป็นระบบ และต่อเนื่อง เนื่องจากขาดแคลนบุคลากร และการเปลี่ยนแปลงของบุคลากร(ย้าย)</p> <p>๒. การแบ่งงานตามโครงสร้างตามมาตรฐานการปฏิบัติงานโรงเรียนมัธยมของโรงเรียนมีข้อจำกัดด้านอัตรากำลังคน เนื่องจากเป็นโรงเรียนขนาดเล็ก อัตรากำลังน้อย ส่งผลให้งานล่าช้า</p> <p>๓. การกระจายภาระงานยังไม่สมดุล ยังกระจุกอยู่ที่คนใดคนหนึ่งมากเกินไป</p> <p>๔. นโยบายบางประการยังขาดความชัดเจน และการรับรู้ไม่ทั่วถึง ทำให้ขาดประสิทธิภาพในการปฏิบัติ</p> <p>๕. ขาดการปรับปรุงวิสัยทัศน์ พันธกิจ ให้ทันสมัย และเป็นปัจจุบัน</p> <p>๖. ผู้บริหารมีการเปลี่ยนแปลงบ่อย ทำให้การขับเคลื่อนนโยบายขาดความต่อเนื่อง</p>
<p>ผลผลิตและการบริการ (S๒)</p> <p>๑. โรงเรียนมีนักเรียนที่สำเร็จการศึกษาแล้วมีงานทำค่อนข้างมาก</p> <p>๒. นักเรียนทุกคนได้รับการดูแลจากระบบดูแลช่วยเหลือนักเรียน</p> <p>๓. นักเรียนมีผลสัมฤทธิ์ทางการเรียนเฉลี่ยอยู่ในระดับดี</p> <p>๔. นักเรียนมีทักษะชีวิตที่หลากหลาย</p> <p>๕. โรงเรียนให้ความสำคัญกับการดูแลเด็กพิเศษ(LD) และเด็กที่ด้อยโอกาส</p> <p>๖. เด็กพิเศษได้รับการส่งเสริมและมีพัฒนาการที่ดี</p>	<p>ผลผลิตและการบริการ (S๒)</p> <p>๑. นักเรียนส่วนใหญ่จบชั้นมัธยมศึกษาตอนต้นแล้วศึกษาต่อน้อย</p> <p>๒. นักเรียนมีผลสัมฤทธิ์ทางการเรียนระดับชาติต่ำ</p> <p>๓. นักเรียนบางส่วนออกกลางคัน เนื่องจากสภาพทางเศรษฐกิจของครอบครัว และสภาพแวดล้อมทางสังคมที่ไม่เหมาะสม</p> <p>๔. ขาดแหล่งเรียนรู้ด้านเทคโนโลยี สื่อและวัสดุอุปกรณ์ในการจัดการเรียนรู้ที่ทันสมัยเพื่อให้บริการนักเรียน</p>

<p>๗. โรงเรียนมีความพร้อมในการให้บริการทางการศึกษาให้แก่ประชากรในวัยเรียนในเขตบริการทุกคน</p> <p>๘. โรงเรียนมีสภาพแวดล้อมที่ดี เอื้อต่อการเรียนรู้ สุขภาพอนามัย และความปลอดภัยของผู้เรียน</p> <p>๙. โรงเรียนผ่านการประเมิน สมศ.รอบ ๓ อยู่ในระดับ ดี</p>	<p>๕. หนังสือในห้องสมุดยังไม่เพียงพอ ส่วนใหญ่เป็นหนังสือเก่า ขาดหนังสือใหม่ที่หลากหลายในการให้บริการนักเรียน</p>
<p>บุคลากร (M๑)</p>	<p>บุคลากร (M๑)</p>
<p>๑. บุคลากรมีความร่วมมือในการทำงาน และรู้หน้าที่ของตน</p> <p>๒. บุคลากรมีการพัฒนาความรู้อย่างสม่ำเสมอ</p> <p>๓. โรงเรียนมีการส่งเสริมขวัญและกำลังใจในการปฏิบัติงาน</p> <p>๔. ครูสอนตรงตามสาขาวิชาเอก</p> <p>๕. บุคลากรมีความรักความสามัคคี และมีวัฒนธรรมในองค์กร</p>	<p>๑. ขาดแคลนอัตรากำลังครู</p> <p>๒. โรงเรียนขาดแคลนครูในบางสาขาวิชาเอก</p> <p>๓. ครูบางส่วนสอนไม่ตรงสาขาวิชาเอก</p> <p>๔. ครูผู้ช่วยมีปริมาณมาก ขาดประสบการณ์ในระบบงาน</p> <p>๒. ครูขาดทักษะการผลิตสื่อด้านเทคโนโลยี</p> <p>๓. ครูมีภาระงานนอกเหนือจากงานสอน</p>
<p>ประสิทธิภาพทางการเงินและงบประมาณ(M๒)</p>	<p>ประสิทธิภาพทางการเงินและงบประมาณ(M๒)</p>
<p>๑. การระดมทรัพยากรได้รับการสนับสนุนจากชุมชน ผู้ปกครองและองค์กร</p> <p>๒. มีการใช้จ่ายงบประมาณโดยคำนึงถึงประโยชน์และความคุ้มค่า</p>	<p>งบประมาณไม่เพียงพอ</p> <p>๒. การจัดสรรงบประมาณตามกลุ่มงานขาดความสมดุล</p> <p>๓. วิธีการระดมทรัพยากรไม่หลากหลาย</p> <p>๔. การใช้จ่ายงบประมาณไม่ตรงตามเป้าประสงค์</p>
<p>วัสดุ อุปกรณ์ สถานที่ (M๓)</p>	<p>วัสดุ อุปกรณ์ สถานที่ (M๓)</p>
<p>๑. วัสดุ อุปกรณ์ สื่อเทคโนโลยีมีความทันสมัย</p>	<p>๑. วัสดุ อุปกรณ์ สื่อเทคโนโลยี ไม่เพียงพอต่อความต้องการ</p> <p>๒. ห้องเรียน ห้องน้ำชำระ</p> <p>๓. วัสดุ อุปกรณ์ชำระ ขาดการบำรุงดูแลรักษา</p> <p>๔. สิ่งอำนวยความสะดวกในห้องเรียนไม่เพียงพอ</p> <p>๕. โรงอาหารไม่เพียงพอต่อจำนวนนักเรียน</p> <p>๖. โรงเรียนมีห้องปฏิบัติน้อยไม่เพียงพอต่อการจัดการเรียนการสอน</p> <p>๗. บ้านพักครูชำระ</p>
<p>บริหารการจัดการ(M๔)</p>	<p>บริหารการจัดการ(M๔)</p>
<p>๑. ระบบการบริหารจัดการ มีขั้นตอนในการปฏิบัติชัดเจน</p> <p>๒. การมอบหมายงานมีคำสั่งปฏิบัติงาน</p> <p>๓. มีการวางแผนและจัดประชุมก่อนการจัดกิจกรรมและโครงการต่างๆ</p>	<p>๑. การบริหารจัดการขาดการประสานงานระหว่างฝ่าย</p> <p>๒. การบริหารจัดการขาดการประชาสัมพันธ์และสร้างความเข้าใจในระบบงาน</p> <p>๓. การมอบหมายงานมีความซ้ำซ้อน</p>

ผลการวิเคราะห์สภาพแวดล้อมภายนอกและภายในของโรงเรียนศรีรามประชาสรรค์ พบว่าอยู่ในสถานการณ์แบบดาวรุ่ง (Star) สถานการณ์นี้เป็นสถานการณ์ที่มีสิ่งแวดล้อมนอกที่เอื้อโอกาสต่อการพัฒนา และมีสิ่งแวดล้อมภายในที่มีจุดแข็งในการดำเนินงาน กล่าวคือโอกาสดีมีจุดแข็ง เป็นสถานการณ์ที่มีความเหมาะสมที่จะดำเนินกลยุทธ์ในเชิงรุก โดยใช้โอกาสและความเข้มแข็งขององค์กรไปปรับปรุงคุณภาพการศึกษา เพิ่มประสิทธิภาพและประสิทธิผลของการปฏิบัติงานให้สูงขึ้น ตลอดจนใช้โอกาสเอื้ออำนวยต่าง ๆ ในพัฒนาองค์กรให้มีคุณภาพต่อไป

ส่วนที่ ๓ ทิศทางการบริหารจัดการศึกษา

นโยบาย ยุทธศาสตร์ และแผนงานที่เกี่ยวข้องในการนำข้อมูลมาวางแผนกำหนดทิศทางการจัดการของโรงเรียนศรีรามประชาสรรค์

๓.๑ แผนการศึกษาแห่งชาติ (พ.ศ. ๒๕๖๐ – ๒๕๗๙) ประกอบด้วย ๖ ยุทธศาสตร์หลัก ดังนี้
ยุทธศาสตร์ที่ ๑ การจัดการศึกษาเพื่อความมั่นคงของสังคมและประเทศชาติ
เป้าหมาย

๑. คนทุกช่วงวัยมีความรักในสถาบันหลักของชาติ และยึดมั่นการปกครองระบอบประชาธิปไตยอันมีพระมหากษัตริย์ทรงเป็นประมุข
๒. คนทุกช่วงวัยในเขตพัฒนาพิเศษเฉพาะกิจจังหวัดชายแดนภาคใต้และพื้นที่พิเศษได้รับการศึกษาและเรียนรู้อย่างมีคุณภาพ
๓. คนทุกช่วงวัยได้รับการศึกษา การดูแล และป้องกันจากภัยคุกคามในชีวิตรูปแบบใหม่

แนวทางการพัฒนา

๑. พัฒนาการจัดการศึกษาเพื่อเสริมสร้างความมั่นคงของสถาบันหลักของชาติ และการปกครองระบอบประชาธิปไตยอันมีพระมหากษัตริย์ทรงเป็นประมุข
๒. ยกระดับคุณภาพและส่งเสริมโอกาสในการเข้าถึงการศึกษาในเขตพัฒนาพิเศษเฉพาะกิจจังหวัดชายแดนภาคใต้
๓. ยกระดับคุณภาพและส่งเสริมโอกาสในการเข้าถึงการศึกษาในพื้นที่พิเศษ (พื้นที่สูงพื้นที่ตามแนวตะเข็บชายแดน และพื้นที่เกาะแก่ง ชายฝั่งทะเล ทั้งกลุ่มชนต่างเชื้อชาติ ศาสนา และวัฒนธรรม กลุ่มชนชายขอบ และแรงงานต่างด้าว)
๔. พัฒนาการจัดการศึกษาเพื่อการจัดระบบการดูแลและป้องกันภัยคุกคามในรูปแบบใหม่ อาทิ อาชญากรรมและความรุนแรงในรูปแบบต่าง ๆ ยาเสพติด ภัยพิบัติจากธรรมชาติภัยจากโรคอุบัติใหม่ ภัยจากไซเบอร์ เป็นต้น

ยุทธศาสตร์ที่ ๒ การผลิตและพัฒนากำลังคน การวิจัย และนวัตกรรมเพื่อสร้างขีดความสามารถในการแข่งขันของประเทศ

เป้าหมาย

๑. กำลังคนมีทักษะที่สำคัญจำเป็นและมีสมรรถนะตรงตามความต้องการของตลาดงานและการพัฒนาเศรษฐกิจและสังคมของประเทศ
๒. สถาบันการศึกษาและหน่วยงานที่จัดการศึกษาผลิตบัณฑิตที่มีความเชี่ยวชาญและเป็นเลิศเฉพาะด้าน
๓. การวิจัยและพัฒนาเพื่อสร้างองค์ความรู้และนวัตกรรมที่สร้างผลผลิตและมูลค่าเพิ่มทางเศรษฐกิจ

แนวทางการพัฒนา

๑. ผลิตและพัฒนากำลังคนให้มีสมรรถนะในสาขาที่ตรงตามความต้องการของตลาดงานและการพัฒนาเศรษฐกิจและสังคมของประเทศ
๒. ส่งเสริมการผลิตและพัฒนากำลังคนที่มีความเชี่ยวชาญและเป็นเลิศเฉพาะด้าน
๓. ส่งเสริมการวิจัยและพัฒนาเพื่อสร้างองค์ความรู้และนวัตกรรมที่สร้างผลผลิตและมูลค่าเพิ่มทางเศรษฐกิจ

ยุทธศาสตร์ที่ ๓ การพัฒนาศักยภาพคนทุกช่วงวัย และการสร้างสังคมแห่งการเรียนรู้ ๒๖

เป้าหมาย

๑. ผู้เรียนมีทักษะและคุณลักษณะพื้นฐานของพลเมืองไทยและทักษะและคุณลักษณะที่จำเป็นในศตวรรษที่ ๒๑

๒. คนทุกช่วงวัยมีทักษะความรู้ความสามารถและสมรรถนะตามมาตรฐานการศึกษาและมาตรฐานวิชาชีพ และพัฒนาคุณภาพชีวิตได้ตามศักยภาพ

๓. สถานศึกษาทุกระดับการศึกษาสามารถจัดกิจกรรม/กระบวนการเรียนรู้ตามหลักสูตรได้อย่างมีคุณภาพและมาตรฐาน

๔. แหล่งเรียนรู้ สื่อตำราเรียน นวัตกรรมและสื่อการเรียนรู้มีคุณภาพและมาตรฐาน และประชาชนสามารถเข้าถึงได้โดยไม่จำกัดเวลาและสถานที่

๕. ระบบและกลไกการวัด การติดตามและประเมินผลมีประสิทธิภาพ

๖. ระบบการผลิตครู อาจารย์ และบุคลากรทางการศึกษาได้มาตรฐานระดับสากล

๗. ครู อาจารย์ และบุคลากรทางการศึกษาได้รับการพัฒนาสมรรถนะตามมาตรฐาน

แนวทางการพัฒนา

๑. ส่งเสริม สนับสนุนให้คนทุกช่วงวัยมีทักษะ ความรู้ความสามารถ และการพัฒนาคุณภาพชีวิตอย่างเหมาะสม เต็มตามศักยภาพในแต่ละช่วงวัย

๒. ส่งเสริมและพัฒนาแหล่งเรียนรู้ สื่อตำราเรียน และสื่อการเรียนรู้ต่าง ๆ ให้มีคุณภาพมาตรฐานและประชาชนสามารถเข้าถึงแหล่งเรียนรู้ได้โดยไม่จำกัดเวลาและสถานที่

๓. สร้างเสริมและปรับเปลี่ยนค่านิยมของคนไทยให้มีวินัย จิตสาธารณะ และพฤติกรรมที่พึงประสงค์

๔. พัฒนาระบบและกลไกการติดตาม การวัดและประเมินผลผู้เรียนให้มีประสิทธิภาพ

๕. พัฒนาค้นคว้า สื่อ และนวัตกรรมการเรียนรู้ ที่มีคุณภาพและมาตรฐาน

๖. พัฒนาคุณภาพและมาตรฐานการผลิตครู อาจารย์ และบุคลากรทางการศึกษา

๗. พัฒนาคุณภาพครู อาจารย์ และบุคลากรทางการศึกษา

ยุทธศาสตร์ที่ ๔ การสร้างโอกาส ความเสมอภาคและความเท่าเทียมทางการศึกษา

เป้าหมาย

๑. ผู้เรียนทุกคนได้รับโอกาสและความเสมอภาคในการเข้าถึงการศึกษาที่มีคุณภาพ

๒. การเพิ่มโอกาสทางการศึกษาผ่านเทคโนโลยีดิจิทัลเพื่อการศึกษาสำหรับคนทุกช่วงวัย

๓. ระบบข้อมูลรายบุคคลและสารสนเทศทางการศึกษาที่ครอบคลุม ถูกต้อง เป็นปัจจุบัน

เพื่อการวางแผนการบริหารจัดการศึกษา การติดตามประเมิน และรายงานผล

แนวทางการพัฒนา

๑. เพิ่มโอกาสและความเสมอภาคในการเข้าถึงการศึกษาที่มีคุณภาพ

๒. พัฒนาระบบเทคโนโลยีดิจิทัลเพื่อการศึกษาสำหรับคนทุกช่วงวัย

๓. พัฒนาระบบข้อมูลด้านการศึกษาที่มีมาตรฐาน เชื่อมโยงและเข้าถึงได้

ยุทธศาสตร์ที่ ๕ การจัดการศึกษาเพื่อสร้างเสริมคุณภาพชีวิตที่เป็นมิตรกับสิ่งแวดล้อม

เป้าหมาย

๑. คนทุกช่วงวัย มีจิตสำนึกรักษ์สิ่งแวดล้อม มีคุณธรรม จริยธรรม และนำแนวคิดตาม หลักปรัชญาของเศรษฐกิจพอเพียงสู่การปฏิบัติ

๒. หลักสูตร แหล่งเรียนรู้ และสื่อการเรียนรู้ที่ส่งเสริมคุณภาพชีวิตที่เป็นมิตรกับสิ่งแวดล้อม คุณธรรม จริยธรรม และการนำแนวคิดตามหลักปรัชญาของเศรษฐกิจพอเพียงสู่การปฏิบัติ

๓. การวิจัยเพื่อพัฒนาองค์ความรู้และนวัตกรรมด้านการสร้างเสริมคุณภาพชีวิตที่เป็นมิตรกับสิ่งแวดล้อม

แนวทางการพัฒนา

๑. ส่งเสริม สนับสนุนการสร้างจิตสำนึกรักษ์สิ่งแวดล้อม มีคุณธรรม จริยธรรม และนำแนวคิดตามหลักปรัชญาของเศรษฐกิจพอเพียงสู่การปฏิบัติในการดำเนินชีวิต

๒. ส่งเสริมและพัฒนาหลักสูตร กระบวนการเรียนรู้ แหล่งเรียนรู้ และสื่อการเรียนรู้ต่าง ๆ ที่เกี่ยวข้องกับการสร้างเสริมคุณภาพชีวิตที่เป็นมิตรกับสิ่งแวดล้อม

๓. พัฒนางค์ความรู้ งานวิจัย และนวัตกรรม ด้านการสร้างเสริมคุณภาพชีวิตที่เป็นมิตรกับสิ่งแวดล้อม

ยุทธศาสตร์ที่ ๖ การพัฒนาประสิทธิภาพของระบบบริหารจัดการศึกษา

เป้าหมาย

๑. โครงสร้าง บทบาท และระบบการบริหารจัดการการศึกษามีความคล่องตัว ชัดเจนและสามารถตรวจสอบได้

๒. ระบบการบริหารจัดการศึกษามีประสิทธิภาพและประสิทธิผลส่งผลกระทบต่อคุณภาพและมาตรฐานการศึกษา

๓. ทุกภาคส่วนของสังคมมีส่วนร่วมในการจัดการศึกษาที่ตอบสนองความต้องการของประชาชนและพื้นที่

๔. กฎหมายและรูปแบบการบริหารจัดการทรัพยากรทางการศึกษารองรับลักษณะที่แตกต่างกันของผู้เรียน สถานศึกษา และความต้องการกำลังแรงงานของประเทศ

๕. ระบบบริหารงานบุคคลของครู อาจารย์ และบุคลากรทางการศึกษามีความเป็นธรรมสร้างขวัญกำลังใจ และส่งเสริมให้ปฏิบัติงานได้อย่างเต็มตามศักยภาพ

แนวทางการพัฒนา

๑. ปรับปรุงโครงสร้างการบริหารจัดการศึกษา

๒. เพิ่มประสิทธิภาพการบริหารจัดการสถานศึกษา

๓. ส่งเสริมการมีส่วนร่วมของทุกภาคส่วนในการจัดการศึกษา

๔. ปรับปรุงกฎหมายเกี่ยวกับระบบการเงินเพื่อการศึกษาที่ส่งผลกระทบต่อคุณภาพและประสิทธิภาพการจัดการศึกษา

๕. พัฒนาระบบบริหารงานบุคคลของครู อาจารย์ และบุคลากรทางการศึกษา

วิสัยทัศน์ (VISION)

สร้างโอกาสทางการศึกษา พัฒนาคุณภาพตามเกณฑ์มาตรฐาน บริหารด้วยศาสตร์พระราชา สู่สากล

พันธกิจ (MISSION)

๑. สร้างโอกาสทางการศึกษา ลดปัญหาการออกกลางคัน

๒ ส่งเสริม สนับสนุนและจัดการศึกษาให้ผู้เรียนได้รับการศึกษาอย่างทั่วถึงตามศักยภาพอย่างมีคุณภาพตามมาตรฐานการศึกษา

- ๓ พัฒนาศักยภาพผู้เรียนให้มีความพร้อมในการเป็นสมาชิกประชาคมอาเซียน ประชาคมโลกและทักษะการเรียนรู้ในศตวรรษที่ ๒๑
- ๔ พัฒนาผู้เรียนให้มีจิตสำนึกในความเป็นไทย ดำเนินชีวิตด้วยหลักปรัชญาของเศรษฐกิจพอเพียง
- ๕ ส่งเสริม พัฒนาศักยภาพครูและบุคลากรทางการศึกษาให้มีความเป็นมืออาชีพและมีความก้าวหน้าตามมาตรฐานวิชาชีพ
- ๖ พัฒนาระบบการบริหารจัดการของสถานศึกษาให้มีประสิทธิภาพและมีส่วนร่วมของทุกภาคส่วน
- ๗ พัฒนาสถานศึกษาให้เป็นอุทยานการเรียนรู้ บูรณาการงานสวนพฤกษศาสตร์โรงเรียน

เป้าประสงค์หลัก (GOALS)

- ๑ ขยายโอกาสทางการศึกษาให้ผู้เรียนได้รับโอกาสในการพัฒนาเต็มตามศักยภาพ และลดอัตราการออกกลางคันโดยระบบดูแลช่วยเหลือนักเรียนที่เข้มแข็ง
- ๒ ผู้เรียนทุกคนได้รับการพัฒนาเต็มตามศักยภาพอย่างมีคุณภาพตามมาตรฐานการศึกษา
- ๓ ผู้เรียนมีความพร้อมในการเป็นสมาชิกประชาคมอาเซียน ประชาคมโลกและพัฒนาทักษะการเรียนรู้ในศตวรรษที่ ๒๑
- ๔ ผู้เรียนมีจิตสำนึกในความเป็นไทย ดำเนินชีวิตด้วยหลักปรัชญาของเศรษฐกิจพอเพียง
- ๕ ผู้เรียนมีจิตสำนึกในการอนุรักษ์และพัฒนาสิ่งแวดล้อม บนพื้นฐานงานสวนพฤกษศาสตร์โรงเรียน
- ๖ ครูและบุคลากรทางการศึกษาได้รับการพัฒนาสมรรถนะตามมาตรฐานวิชาชีพมีความก้าวหน้าตามมาตรฐานวิชาชีพ
- ๗ สถานศึกษาบริหารจัดการอย่างมีประสิทธิภาพอย่างมีส่วนร่วมของทุกภาคส่วน
- ๘ สถานศึกษาเป็นอุทยานการเรียนรู้ ที่มีแหล่งเรียนรู้ กิจกรรมการเรียนรู้ที่หลากหลาย เอื้อต่อการเรียนรู้พอเพียง

กลยุทธ์

เพื่อให้การบริหารมีคุณภาพและมีประสิทธิภาพ และเป็นไปตามวิสัยทัศน์ พันธกิจ เป้าหมายจึงกำหนดกลยุทธ์ในการพัฒนา ดังนี้

กลยุทธ์ที่ ๑ พัฒนาคุณภาพผู้เรียนตามมาตรฐานการศึกษา ก้าวสู่มาตรฐานสากล

- ๑.๑ ส่งเสริมความเป็นเลิศทางวิชาการ และยกระดับผลสัมฤทธิ์ทางการเรียน
- ๑.๒ มีทักษะในการสื่อสารอย่างสร้างสรรค์ได้อย่างน้อย ๒ ภาษา
- ๑.๓ จัดกระบวนการเรียนรู้ที่เน้นกระบวนการคิดและเน้นผู้เรียนเป็นสำคัญ
- ๑.๔ พัฒนาการเรียนการสอนเพื่อพัฒนาคุณภาพชีวิตมีทักษะความรู้คู่วิชาชีพ
- ๑.๕ ส่งเสริมนิสัยการศึกษาค้นคว้า รักการอ่าน และการแลกเปลี่ยนเรียนรู้ และวิพากษ์อย่างสร้างสรรค์
- ๑.๖ จัดหลักสูตรทางเลือกอย่างหลากหลายและเทียบเคียงกับหลักสูตรมาตรฐานสากล
- ๑.๗ ส่งเสริมจัดการเรียนการสอนตามศักยภาพผู้เรียน ทั้งด้านวิทยาศาสตร์ เทคโนโลยี พื้นฐานทางวิศวกรรมศาสตร์ คณิตศาสตร์ ภาษา กีฬา ดนตรี และศิลปะ
- ๑.๘ จัดกิจกรรมเรียนรู้บูรณาการสวนพฤกษศาสตร์โรงเรียน อนุรักษ์พันธุกรรมพืชตามแนวพระราชดำริ

กลยุทธ์ที่ ๒ สร้างโอกาสทางการศึกษา พัฒนาระบบการดูแลช่วยเหลือนักเรียน

- ๒.๑ พัฒนาระบบดูแลช่วยเหลือนักเรียน
- ๒.๒ พัฒนาระบบการแนะแนวให้มีประสิทธิภาพ
- ๒.๓ จัดระบบดูแลติดตาม ช่วยเหลือนักเรียนที่มีปัญหาและมีแนวโน้มการออกกลางคัน
- ๒.๔ ส่งเสริมการพัฒนาทักษะด้านต่าง ๆ ตามความสนใจที่หลากหลายตามศักยภาพอย่าง

ทั่วถึง

- ๒.๕ ส่งเสริมกิจกรรมอิสระและอาชีพอย่างหลากหลาย สนับสนุนการหารายได้ระหว่างเรียน

กลยุทธ์ที่ ๓ ปลุกฝังคุณธรรม ความเป็นไทย และวิถีชีวิตตามหลักปรัชญาของเศรษฐกิจพอเพียง

- ๓.๑ ส่งเสริมพัฒนาการจัดกิจกรรมการเรียนรู้เพื่อความเป็นพลเมือง
- ๓.๒ ส่งเสริมและปลุกฝังคุณธรรม จริยธรรม และค่านิยมหลัก ๑๒ ประการ
- ๓.๓ ส่งเสริมปลุกฝังความวิถีไทย วิถีชุมชน
- ๓.๔ ส่งเสริมการประยุกต์ใช้หลักปรัชญาเศรษฐกิจพอเพียงในการดำรงชีวิต

กลยุทธ์ที่ ๔ พัฒนาศักยภาพครูและบุคลากรทางการศึกษาให้มีสมรรถนะตามมาตรฐานวิชาชีพ

- ๔.๑ ส่งเสริมให้ครูและบุคลากรทางการศึกษามีทักษะในการจัดกิจกรรมการเรียนรู้ตามแนวทางการพัฒนาทักษะในศตวรรษที่ ๒๑
- ๔.๒ ส่งเสริมให้ครูและบุคลากรทางการศึกษามีทักษะการใช้ภาษาเพื่อการสื่อสารอย่างน้อย ๒ ภาษา
- ๔.๓ ส่งเสริม สนับสนุนให้ครูและบุคลากรทางการศึกษาได้พัฒนาตนเองตามสมรรถนะวิชาชีพ
- ๔.๔ ส่งเสริมให้ครูและบุคลากรทางการศึกษามีทักษะในการใช้เทคโนโลยี (ICT) ในการจัดกิจกรรมการเรียนรู้และการสื่อสารอย่างมีประสิทธิภาพ
- ๔.๕ ส่งเสริมให้ครูและบุคลากรทางการศึกษาใช้การวิจัย สื่อ นวัตกรรมเพื่อพัฒนา นักเรียนอย่างต่อเนื่อง

กลยุทธ์ที่ ๕ พัฒนาระบบการบริหารจัดการให้มีประสิทธิภาพ

- ๕.๑ บริหารจัดการด้วยระบบคุณภาพ และคุณธรรม เข้าใจ เข้าถึง พัฒนา
- ๕.๒ มีการวิจัยสถาบัน(โรงเรียน)เพื่อพัฒนาการบริหารจัดการอย่างมีคุณภาพและยั่งยืน
- ๕.๓ พัฒนาระบบประกันคุณภาพภายในให้เข้มแข็ง
- ๕.๔ พัฒนาระบบการให้บริการและอำนวยความสะดวกแก่ผู้รับบริการอย่างทั่วถึงและมีคุณภาพ
- ๕.๕ ส่งเสริมการมีส่วนร่วมในการจัดการศึกษาของทุกภาคส่วน

กลยุทธ์ที่ ๖ พัฒนาอาคารสถานที่และแหล่งเรียนรู้ภายในสถานศึกษาที่เอื้อต่อการเรียนรู้

- ๖.๑ พัฒนาสถานศึกษาให้เป็นอุทยานการเรียนรู้
- ๖.๒ พัฒนาเครือข่ายอินเทอร์เน็ตแบบความเร็วสูง เชื่อมโยงครอบคลุมพื้นที่ของโรงเรียน
- ๖.๓ พัฒนาแหล่งเรียนรู้ เช่น สวนพฤกษศาสตร์โรงเรียน สถานศึกษาพอเพียง โรงเรียนวิถีพุทธ โรงเรียนส่งเสริมสุขภาพ เป็นต้น
- ๖.๔ มีห้องสมุด ห้องสื่อสตัททัศน์อุปกรณ์ที่ทันสมัย และพร้อมให้บริการอย่างมีคุณภาพ
- ๖.๕ พัฒนาอาคารสถานที่ให้มีความปลอดภัย ร่มรื่น สวยงาม พร้อมใช้งานได้ตลอดเวลา

ส่วนที่ ๔
โครงการและกิจกรรมตามกลยุทธ์ระดับองค์กร (๒๕๖๖ –๒๕๗๐)

โครงการ/กิจกรรมตามกลยุทธ์ของโรงเรียนศรีรามประชาสรรค์ ระยะ ๕ ปี (๒๕๖๖ –๒๕๗๐)

กลยุทธ์ระดับ องค์กร	กลยุทธ์ระดับ แผนงาน (โครงการ)	กลยุทธ์ระดับโครงการ (กิจกรรม)	ตัวชี้วัดความสำเร็จ	เป้าหมาย / งบประมาณ					งบประมาณ/ ผู้รับผิดชอบ
				ปี ๒๕๖๖	ปี ๒๕๖๗	ปี ๒๕๖๘	ปี ๒๕๖๙	ปี ๒๕๗๐	
กลยุทธ์ที่ ๑ พัฒนา คุณภาพผู้เรียนตาม มาตรฐานการศึกษา ก้าวสู่มาตรฐาน สากล กลยุทธ์ที่ ๒ สร้าง โอกาสทางการ ศึกษา พัฒนาระบบ การดูแลช่วยเหลือ นักเรียน กลยุทธ์ที่ ๕ พัฒนา ระบบการบริหาร จัดการให้มีประสิทธิ ภาพ	๑.โครงการ พัฒนางาน บริหารวิชาการ	๑.๑ กิจกรรมส่งเสริมและ สนับสนุนการเรียนการ สอน	๑. ครูมีเครื่องมือ/ สื่อ/วัสดุ/ครุภัณฑ์ หรือนวัตกรรม เทคโนโลยีที่ เกี่ยวกับการพัฒนา	ร้อยละ ๘๐	ร้อยละ ๘๒	ร้อยละ ๘๔	ร้อยละ ๘๖	ร้อยละ ๘๘	กลุ่มงาน วิชาการ
		๑.๒ กิจกรรมนิเทศการ จัดการเรียนรู้	กระบวนการจัดการ เรียนรู้อ	ร้อยละ ๑๐๐	ร้อยละ ๑๐๐	ร้อยละ ๑๐๐	ร้อยละ ๑๐๐	ร้อยละ ๑๐๐	
		๑.๓ กิจกรรมพัฒนา ระบบงานทะเบียนวัดผล	กระบวนการจัดการ เรียนรู้อ	ร้อยละ ๘๐	ร้อยละ ๘๒	ร้อยละ ๘๔	ร้อยละ ๘๖	ร้อยละ ๘๘	
		๑.๔ กิจกรรมพัฒนางาน ประกันคุณภาพการศึกษา	๒. ครูสามารถนำ เครื่องมือ/สื่อ/วัสดุ/ ครุภัณฑ์หรือ นวัตกรรมเทคโนโลยี ไปใช้พัฒนาการ จัดการเรียนรู้และ ยกระดับผลสัมฤทธิ์ ของผู้เรียนได้	ร้อยละ ๘๐	ร้อยละ ๘๒	ร้อยละ ๘๔	ร้อยละ ๘๖	ร้อยละ ๘๘	
		๑.๕ กิจกรรมเพิ่ม ประสิทธิภาพการศึกษา	๓. ครูโรงเรียนศรี รามประชาสรรค์	ร้อยละ ๘๐	ร้อยละ ๘๒	ร้อยละ ๘๔	ร้อยละ ๘๖	ร้อยละ ๘๘	
		๑.๖ กิจกรรมพัฒนา สำนักงาน		ร้อยละ ๘๐	ร้อยละ ๘๒	ร้อยละ ๘๔	ร้อยละ ๘๖	ร้อยละ ๘๘	

กลยุทธ์ระดับ องค์กร	กลยุทธ์ระดับ แผนงาน (โครงการ)	กลยุทธ์ระดับโครงการ (กิจกรรม)	ตัวชี้วัดความสำเร็จ	เป้าหมาย / งบประมาณ					งบประมาณ/ ผู้รับผิดชอบ
				ปี ๒๕๖๖	ปี ๒๕๖๗	ปี ๒๕๖๘	ปี ๒๕๖๙	ปี ๒๕๗๐	
			<p>ได้รับการนิเทศการ จัดการเรียนรู้</p> <p>๔. ครูโรงเรียนศรี รามประชาสรรค์ สามารถนำผลการ นิเทศมาพัฒนาและ ปรับปรุงการจัดการ เรียนการสอนให้ดี ยิ่งขึ้น</p> <p>๕. ครูและนักเรียน ร้อยละ ๑๐๐ มี เอกสารสำหรับการ วัดและประเมินผล ผู้เรียน</p> <p>๖. ครูร้อยละ ๑๐๐ มีข้อมูลที่ได้จาก การวัดผลและ ประเมินผล</p> <p>๗. การดำเนินการ วัดผลมีความเป็น ระบบ ครบคลุม ถูกต้อง รวดเร็ว</p>						

กลยุทธ์ระดับ องค์กร	กลยุทธ์ระดับ แผนงาน (โครงการ)	กลยุทธ์ระดับโครงการ (กิจกรรม)	ตัวชี้วัดความสำเร็จ	เป้าหมาย / งบประมาณ					งบประมาณ/ ผู้รับผิดชอบ
				ปี ๒๕๖๖	ปี ๒๕๖๗	ปี ๒๕๖๘	ปี ๒๕๖๙	ปี ๒๕๗๐	
			๘. งานบริหาร วิชาการมีวัสดุ อุปกรณ์ที่มีความ พร้อมและเพียงพอ เกิดประสิทธิภาพใน การดำเนินงาน ๙. ครูนักเรียนและ ผู้ปกครองได้รับ ความสะดวกในการ ติดต่องานวิชาการ ๑๐. เกิดการร่วม มือและ ความสัมพันธ์อันดี ในการพัฒนางาน วิชาการกับ สถานศึกษาอื่น ๑๑. นักเรียนได้ เรียนรู้จากครูที่มี ความรู้ความ สามารถและมีความ ถนัดในสาขาวิชามี						

กลยุทธ์ระดับ องค์กร	กลยุทธ์ระดับ แผนงาน (โครงการ)	กลยุทธ์ระดับโครงการ (กิจกรรม)	ตัวชี้วัดความสำเร็จ	เป้าหมาย / งบประมาณ					งบประมาณ/ ผู้รับผิดชอบ
				ปี ๒๕๖๖	ปี ๒๕๖๗	ปี ๒๕๖๘	ปี ๒๕๖๙	ปี ๒๕๗๐	
			ผลสัมฤทธิ์ทางการ เรียนสูงขึ้น						
				<u>งบประมาณ</u> ๒๕๗,๐๐๐ บาท	<u>งบประมาณ</u> ๒๕๗,๐๐๐ บาท	<u>งบประมาณ</u> ๒๕๗,๐๐๐ บาท	<u>งบประมาณ</u> ๒๕๗,๐๐๐ บาท	<u>งบประมาณ</u> ๒๕๗,๐๐๐ บาท	
กลยุทธ์ที่ ๑ พัฒนา คุณภาพผู้เรียนตาม มาตรฐานการศึกษา	๒. โครงการ พัฒนาคุณภาพ ผู้เรียน	๒.๑ กิจกรรมการแข่งขัน ทางวิชาการ ๒.๒ กิจกรรมการแข่งขัน ศิลปหัตถกรรมนักเรียน	๑. นักเรียน โรงเรียนศรีราม ประชาสรรค์ มีการ เข้าร่วมกิจกรรม	ร้อยละ ๘๐	ร้อยละ ๘๒	ร้อยละ ๘๔	ร้อยละ ๘๖	ร้อยละ ๘๘	กลุ่มงาน วิชาการ
				ร้อยละ ๘๐	ร้อยละ ๘๒	ร้อยละ ๘๔	ร้อยละ ๘๖	ร้อยละ ๘๘	

กลยุทธ์ระดับ องค์กร	กลยุทธ์ระดับ แผนงาน (โครงการ)	กลยุทธ์ระดับโครงการ (กิจกรรม)	ตัวชี้วัดความสำเร็จ	เป้าหมาย / งบประมาณ					งบประมาณ/ ผู้รับผิดชอบ
				ปี ๒๕๖๖	ปี ๒๕๖๗	ปี ๒๕๖๘	ปี ๒๕๖๙	ปี ๒๕๗๐	
<p>ก้าวสู่ มาตรฐานสากล</p> <p>กลยุทธ์ที่ ๒ สร้างโอกาสทาง การศึกษา พัฒนา ระบบการดูแล ช่วยเหลือนักเรียน</p> <p>กลยุทธ์ที่ ๓ ปลุกฝัง คุณธรรม ความเป็น ไทย และวิถีชีวิต ตามหลักปรัชญา ของเศรษฐกิจพอ เพียง</p> <p>กลยุทธ์ที่ ๖ พัฒนา อาคารสถานที่และ แหล่งเรียนรู้ภายใน สถานศึกษาที่เอื้อ ต่อการเรียนรู้</p>		๒.๓ กิจกรรมยกระดับ ผลสัมฤทธิ์นักเรียน	อย่างน้อยร้อยละ ๘๐	ร้อยละ ๘๐	ร้อยละ ๘๒	ร้อยละ ๘๔	ร้อยละ ๘๖	ร้อยละ ๘๘	
		๒.๔ กิจกรรมพัฒนา ศักยภาพด้านวิทยาศาสตร์	๒. นักเรียนที่เข้า ร่วมโครงการ ร้อย ละ ๘๐ มีความพึง พอใจในระดับดีขึ้น ไป	ร้อยละ ๘๐	ร้อยละ ๘๒	ร้อยละ ๘๔	ร้อยละ ๘๖	ร้อยละ ๘๘	
		๒.๕ กิจกรรมพัฒนา ศักยภาพด้าน ภาษาต่างประเทศ	๓. นักเรียนมี ระเบียบวินัยเคารพ	ร้อยละ ๘๐	ร้อยละ ๘๒	ร้อยละ ๘๔	ร้อยละ ๘๖	ร้อยละ ๘๘	
		๒.๖ กิจกรรมพัฒนา ศักยภาพด้านภาษาไทย	กฏกติกาของ โรงเรียนและสังคม	ร้อยละ ๘๐	ร้อยละ ๘๒	ร้อยละ ๘๔	ร้อยละ ๘๖	ร้อยละ ๘๘	
		๒.๗ กิจกรรมพัฒนา ศักยภาพด้านกีฬา	๔. นักเรียน โรงเรียนศรีราม ประชาสรรค์ สามารถอ่านออก เขียนได้ทุกคน	ร้อยละ ๘๐	ร้อยละ ๘๒	ร้อยละ ๘๔	ร้อยละ ๘๖	ร้อยละ ๘๘	
		๒.๘ กิจกรรมการส่งเสริม การศึกษาเพื่ออาชีพและ ความถนัด	ร้อยละ ๘๐	ร้อยละ ๘๒	ร้อยละ ๘๔	ร้อยละ ๘๖	ร้อยละ ๘๘		
		๒.๙ กิจกรรมส่งเสริม สนับสนุนการจัดการ เรียนรู้ที่นักเรียนเรียนร่วม	ร้อยละ ๘๐	ร้อยละ ๘๒	ร้อยละ ๘๔	ร้อยละ ๘๖	ร้อยละ ๘๘		
		๒.๑๐ กิจกรรมแนะแนว	ร้อยละ ๘๐	ร้อยละ ๘๒	ร้อยละ ๘๔	ร้อยละ ๘๖	ร้อยละ ๘๘		
		๒.๑๑ กิจกรรม ทุนการศึกษา	ร้อยละ ๘๐	ร้อยละ ๘๒	ร้อยละ ๘๔	ร้อยละ ๘๖	ร้อยละ ๘๘		
		๒.๑๒ กิจกรรมส่งเสริม กิจกรรมพัฒนาผู้เรียน	ร้อยละ ๘๐	ร้อยละ ๘๒	ร้อยละ ๘๔	ร้อยละ ๘๖	ร้อยละ ๘๘		

กลยุทธ์ระดับ องค์กร	กลยุทธ์ระดับ แผนงาน (โครงการ)	กลยุทธ์ระดับโครงการ (กิจกรรม)	ตัวชี้วัดความสำเร็จ	เป้าหมาย / งบประมาณ					งบประมาณ/ ผู้รับผิดชอบ
				ปี ๒๕๖๖	ปี ๒๕๖๗	ปี ๒๕๖๘	ปี ๒๕๖๙	ปี ๒๕๗๐	
		๒.๑๓ กิจกรรมลูกเสือ- เนตรนารี		ร้อยละ ๘๐	ร้อยละ ๘๒	ร้อยละ ๘๔	ร้อยละ ๘๖	ร้อยละ ๘๘	
		๒.๑๔ กิจกรรมค่าย คุณธรรม		ร้อยละ ๘๐	ร้อยละ ๘๒	ร้อยละ ๘๔	ร้อยละ ๘๖	ร้อยละ ๘๘	
		๒.๑๕ กิจกรรมทัศนศึกษา		ร้อยละ ๘๐	ร้อยละ ๘๒	ร้อยละ ๘๔	ร้อยละ ๘๖	ร้อยละ ๘๘	
		๒.๑๖ กิจกรรมพัฒนาด้าน ICT		ร้อยละ ๘๐	ร้อยละ ๘๒	ร้อยละ ๘๔	ร้อยละ ๘๖	ร้อยละ ๘๘	
		๒.๑๗ กิจกรรมสอบ นักธรรมสนามหลวง		ร้อยละ ๘๐	ร้อยละ ๘๒	ร้อยละ ๘๔	ร้อยละ ๘๖	ร้อยละ ๘๘	
		๒.๑๘ กิจกรรมส่งเสริม กยศ.		ร้อยละ ๘๐	ร้อยละ ๘๒	ร้อยละ ๘๔	ร้อยละ ๘๖	ร้อยละ ๘๘	
		๒.๑๙ กิจกรรมทุน กสศ.		ร้อยละ ๘๐	ร้อยละ ๘๒	ร้อยละ ๘๔	ร้อยละ ๘๖	ร้อยละ ๘๘	
		๒.๒๐ กิจกรรมPOSITIVE THINKING		ร้อยละ ๘๐	ร้อยละ ๘๒	ร้อยละ ๘๔	ร้อยละ ๘๖	ร้อยละ ๘๘	
				งบประมาณ ๔๕๑,๐๕๙ บาท	งบประมาณ ๔๕๑,๐๕๙ บาท	งบประมาณ ๔๕๑,๐๕๙ บาท	งบประมาณ ๔๕๑,๐๕๙ บาท	งบประมาณ ๔๕๑,๐๕๙ บาท	

กลยุทธ์ระดับ องค์กร	กลยุทธ์ระดับ แผนงาน (โครงการ)	กลยุทธ์ระดับโครงการ (กิจกรรม)	ตัวชี้วัดความสำเร็จ	เป้าหมาย / งบประมาณ					งบประมาณ/ ผู้รับผิดชอบ
				ปี ๒๕๖๖	ปี ๒๕๖๗	ปี ๒๕๖๘	ปี ๒๕๖๙	ปี ๒๕๗๐	
กลยุทธ์ที่ ๑ พัฒนาคุณภาพ ผู้เรียนตาม มาตรฐานการศึกษา ก้าวสู่มาตรฐาน สากล กลยุทธ์ที่ ๕ พัฒนาระบบการ บริหารจัดการให้มี ประสิทธิภาพ	๓. โครงการ สนับสนุน ค่าใช้จ่ายใน การศึกษาเรียน ฟรี ๑๕ ปี	๓.๑ กิจกรรมค่าหนังสือ ๓.๒ กิจกรรมค่าอุปกรณ์ การเรียน ๓.๓ กิจกรรมค่า เครื่องแบบ	๑. นักเรียนมี หนังสือเรียนครบ ทุกคน มีความ พร้อมและเพียงพอ ในการเรียนการ สอน	ร้อยละ ๘๐	ร้อยละ ๘๒	ร้อยละ ๘๔	ร้อยละ ๘๖	ร้อยละ ๘๘	กลุ่มงาน วิชาการ
			๒. นักเรียนได้รับ อุปกรณ์การเรียน ครบทุกคน ตาม งบประมาณที่รัฐ จัดสรร ๓. นักเรียนได้รับ เครื่องแบบนักเรียน ครบทุกคน ตาม งบประมาณที่รัฐ จัดสรร	ร้อยละ ๘๐	ร้อยละ ๘๒	ร้อยละ ๘๔	ร้อยละ ๘๖	ร้อยละ ๘๘	
				งบประมาณ ๒๙๓,๘๙๔ บาท	งบประมาณ ๒๙๓,๘๙๔ บาท	งบประมาณ ๒๙๓,๘๙๔ บาท	งบประมาณ ๒๙๓,๘๙๔ บาท	งบประมาณ ๒๙๓,๘๙๔ บาท	

กลยุทธ์ระดับ องค์กร	กลยุทธ์ระดับ แผนงาน (โครงการ)	กลยุทธ์ระดับโครงการ (กิจกรรม)	ตัวชี้วัดความสำเร็จ	เป้าหมาย / งบประมาณ					งบประมาณ/ ผู้รับผิดชอบ
				ปี ๒๕๖๖	ปี ๒๕๖๗	ปี ๒๕๖๘	ปี ๒๕๖๙	ปี ๒๕๗๐	
กลยุทธ์ที่ ๑ พัฒนา คุณภาพผู้เรียนตาม มาตรฐานการศึกษา ก้าวสู่ มาตรฐานสากล กลยุทธ์ที่ ๒ สร้าง โอกาสทาง การศึกษา พัฒนา ระบบการดูแล ช่วยเหลือนักเรียน กลยุทธ์ที่ ๓ ปลุกฝัง คุณธรรม ความเป็น ไทย และวิถีชีวิต ตามหลักปรัชญา ของเศรษฐกิจ พอเพียง กลยุทธ์ที่ ๔ พัฒนา ศักยภาพครูและ บุคลากรทางการ ศึกษาให้มี สมรรถนะตาม มาตรฐานวิชาชีพ	๔. โครงการ พัฒนาแหล่ง เรียนรู้/ ห้องเรียน คุณภาพ	๔.๑ กิจกรรมพัฒนา ห้องสมุด	๑. นักเรียนมีทักษะ กระบวนการ	ร้อยละ ๘๐	ร้อยละ ๘๒	ร้อยละ ๘๔	ร้อยละ ๘๖	ร้อยละ ๘๘	กลุ่มงาน วิชาการ
		๔.๒ กิจกรรมโรงเรียนสวน พฤกษศาสตร์	แสวงหาความรู้ รัก การเรียนรู้และ	ร้อยละ ๘๐	ร้อยละ ๘๒	ร้อยละ ๘๔	ร้อยละ ๘๖	ร้อยละ ๘๘	
		๔.๓ กิจกรรมพัฒนาศูนย์ การเรียนรู้ตามหลัก ปรัชญาของเศรษฐกิจ พอเพียง	พัฒนาตนเองอย่าง ต่อเนื่อง	ร้อยละ ๘๐	ร้อยละ ๘๒	ร้อยละ ๘๔	ร้อยละ ๘๖	ร้อยละ ๘๘	
		๔.๔ กิจกรรมห้องเรียน คุณภาพ/โสตศึกษาและ ICT	๒. นักเรียนน้อมนำ ศาสตร์พระราชามา เป็นแนวทางในการ ดำเนินชีวิต	ร้อยละ ๘๐	ร้อยละ ๘๒	ร้อยละ ๘๔	ร้อยละ ๘๖	ร้อยละ ๘๘	
		๔.๕ กิจกรรมพัฒนาแหล่ง เรียนรู้	๓. นักเรียนมี ความรู้เกี่ยวกับพันธุ์ พืชในโรงเรียน ๔. นักเรียนเห็น คุณค่า ความสำคัญ และอนุรักษ์พืช พันธุ์ ๕. โรงเรียนมี สภาพแวดล้อมที่ เอื้อต่อการเรียนรู้	ร้อยละ ๘๐	ร้อยละ ๘๒	ร้อยละ ๘๔	ร้อยละ ๘๖	ร้อยละ ๘๘	
				งบประมาณ ๑๙๕,๐๐๐ บาท	งบประมาณ ๑๙๕,๐๐๐ บาท	งบประมาณ ๑๙๕,๐๐๐ บาท	งบประมาณ ๑๙๕,๐๐๐ บาท	งบประมาณ ๑๙๕,๐๐๐ บาท	

กลยุทธ์ระดับ องค์กร	กลยุทธ์ระดับ แผนงาน (โครงการ)	กลยุทธ์ระดับโครงการ (กิจกรรม)	ตัวชี้วัดความสำเร็จ	เป้าหมาย / งบประมาณ					งบประมาณ/ ผู้รับผิดชอบ
				ปี ๒๕๖๖	ปี ๒๕๖๗	ปี ๒๕๖๘	ปี ๒๕๖๙	ปี ๒๕๗๐	
จัดการให้มี ประสิทธิภาพ กลยุทธ์ที่ ๖ พัฒนา อาคารสถานที่และ แหล่งเรียนรู้ภายใน สถานศึกษาที่เอื้อ ต่อการเรียนรู้			พร้อมและเพียงพอ เกิดประสิทธิภาพใน การดำเนินงาน ๔. ครูนักเรียนและ ผู้ปกครองได้รับ ความสะดวกในการ ติดต่องานวิชาการ						
				งบประมาณ ๘๐,๐๐๐ บาท	งบประมาณ ๘๐,๐๐๐ บาท	งบประมาณ ๘๐,๐๐๐ บาท	งบประมาณ ๘๐,๐๐๐ บาท	งบประมาณ ๘๐,๐๐๐ บาท	

กลยุทธ์ระดับ องค์กร	กลยุทธ์ระดับ แผนงาน (โครงการ)	กลยุทธ์ระดับโครงการ (กิจกรรม)	ตัวชี้วัดความสำเร็จ	เป้าหมาย / งบประมาณ					งบประมาณ/ ผู้รับผิดชอบ
				ปี ๒๕๖๖	ปี ๒๕๖๗	ปี ๒๕๖๘	ปี ๒๕๖๙	ปี ๒๕๗๐	
กลยุทธ์ที่ ๑ พัฒนา คุณภาพผู้เรียนตาม มาตรฐานการศึกษา ก้าวสู่ มาตรฐานสากล กลยุทธ์ที่ ๒ สร้างโอกาสทาง การศึกษา พัฒนา ระบบการดูแล ช่วยเหลือนักเรียน	๖. พัฒนา คุณภาพการ จัดการเรียนรู้ กลุ่มสาระการ เรียนรู้	๖.๑ กิจกรรมพัฒนาการ เรียนการสอนกลุ่มสาระ การเรียนรู้ภาษาไทย	๑. ครูมีเครื่องมือ/ สื่อ/วัสดุ/ครุภัณฑ์ หรือนวัตกรรม	ร้อยละ ๘๐	ร้อยละ ๘๒	ร้อยละ ๘๔	ร้อยละ ๘๖	ร้อยละ ๘๘	กลุ่มงาน วิชาการ
		๖.๒ กิจกรรมพัฒนาการ เรียนการสอนกลุ่มสาระ การเรียนรู้คณิต	เทคโนโลยีที่ เกี่ยวกับการพัฒนา กระบวนการจัดการ เรียนรู้	ร้อยละ ๘๐	ร้อยละ ๘๒	ร้อยละ ๘๔	ร้อยละ ๘๖	ร้อยละ ๘๘	
		๖.๓ กิจกรรมพัฒนาการ เรียนการสอนกลุ่มสาระ การเรียนรู้วิทยาศาสตร์	๒. ครูสามารถนำ เครื่องมือ/สื่อ/วัสดุ/ ครุภัณฑ์หรือ นวัตกรรม	ร้อยละ ๘๐	ร้อยละ ๘๒	ร้อยละ ๘๔	ร้อยละ ๘๖	ร้อยละ ๘๘	
		๖.๔ กิจกรรมพัฒนาการ เรียนการสอนกลุ่มสาระ การเรียนรู้ภาษาอังกฤ	เทคโนโลยี ไปใช้ พัฒนาการจัดการ เรียนรู้และยกระดับ ผลสัมฤทธิ์ของ ผู้เรียนได้	ร้อยละ ๘๐	ร้อยละ ๘๒	ร้อยละ ๘๔	ร้อยละ ๘๖	ร้อยละ ๘๘	
		๖.๕ กิจกรรมพัฒนาการ เรียนการสอนกลุ่มสาระ การเรียนรู้สังคมฯ	๓. ครูมีความพึง พอใจต่อทรัพยากร ที่ได้รับจัดสรรอย่าง เพียงพอสำหรับใช้ ในการจัดการ เรียนรู้ และปฏิบัติ	ร้อยละ ๘๐	ร้อยละ ๘๒	ร้อยละ ๘๔	ร้อยละ ๘๖	ร้อยละ ๘๘	
		๖.๖ กิจกรรมพัฒนาการ เรียนการสอนกลุ่มสาระ การเรียนรู้การงานฯ		ร้อยละ ๘๐	ร้อยละ ๘๒	ร้อยละ ๘๔	ร้อยละ ๘๖	ร้อยละ ๘๘	
		๖.๗ กิจกรรมพัฒนาการ เรียนการสอนกลุ่มสาระ การเรียนรู้ศิลปะ		ร้อยละ ๘๐	ร้อยละ ๘๒	ร้อยละ ๘๔	ร้อยละ ๘๖	ร้อยละ ๘๘	

กลยุทธ์ระดับ องค์กร	กลยุทธ์ระดับ แผนงาน (โครงการ)	กลยุทธ์ระดับโครงการ (กิจกรรม)	ตัวชี้วัดความสำเร็จ	เป้าหมาย / งบประมาณ					งบประมาณ/ ผู้รับผิดชอบ
				ปี ๒๕๖๖	ปี ๒๕๖๗	ปี ๒๕๖๘	ปี ๒๕๖๙	ปี ๒๕๗๐	
		๖.๘ กิจกรรมพัฒนาการเรียนการสอนกลุ่มสาระการเรียนรู้สุขศึกษาและพลศึกษา	หน้าที่ที่ได้รับมอบหมายอย่างมีประสิทธิภาพและประสิทธิผล	ร้อยละ ๘๐	ร้อยละ ๘๒	ร้อยละ ๘๔	ร้อยละ ๘๖	ร้อยละ ๘๘	
				<u>งบประมาณ</u> ๘,๐๐๐ บาท	<u>งบประมาณ</u> ๘,๐๐๐ บาท	<u>งบประมาณ</u> ๘,๐๐๐ บาท	<u>งบประมาณ</u> ๘,๐๐๐ บาท	<u>งบประมาณ</u> ๘,๐๐๐ บาท	
กลุ่มงานวิชาการ ๖ โครงการ ๔๕ กิจกรรม <u>งบประมาณรวม ๑,๒๙๓,๗๕๓ บาท</u>									
กลยุทธ์ที่ ๓ ปลูกฝังคุณธรรม ความเป็นไทย และ วิถีชีวิตตามหลัก ปรัชญาของ เศรษฐกิจพอเพียง กลยุทธ์ที่ ๕ พัฒนาระบบการ บริหารจัดการให้มี ประสิทธิภาพ กลยุทธ์ที่ ๖	๗. โครงการ พัฒนา ระบบงาน บริหารงาน ทั่วไป	๗.๑ กิจกรรมธนาคาร โรงเรียน	นักเรียน ผู้ปกครอง บุคลากรภายใน และภายนอก	ร้อยละ ๘๐	ร้อยละ ๘๒	ร้อยละ ๘๔	ร้อยละ ๘๖	ร้อยละ ๘๘	กลุ่มงาน บริหารทั่วไป
		๗.๒ กิจกรรมสหกรณ์ โรงเรียน	โรงเรียน ได้รับการ บริการอย่างมี	ร้อยละ ๘๐	ร้อยละ ๘๒	ร้อยละ ๘๔	ร้อยละ ๘๖	ร้อยละ ๘๘	
		๗.๓ กิจกรรมอนามัย โรงเรียน สุขาภิบาล	บริการอย่างมี ประสิทธิภาพ และ	ร้อยละ ๘๐	ร้อยละ ๘๒	ร้อยละ ๘๔	ร้อยละ ๘๖	ร้อยละ ๘๘	
		โภชนาการ/เครื่องดื่ม	ความพึงพอใจ ร้อย ละ ๘๐ เร็ยณะ ๑	ร้อยละ ๘๐	ร้อยละ ๘๒	ร้อยละ ๘๔	ร้อยละ ๘๖	ร้อยละ ๘๘	
		๗.๔ กิจกรรมส่งเสริมงาน ประชาสัมพันธ์	ครั้ง	ร้อยละ ๘๐	ร้อยละ ๘๒	ร้อยละ ๘๔	ร้อยละ ๘๖	ร้อยละ ๘๘	
๗.๕ กิจกรรมประชุมคณะ กรรมสถานศึกษา		ร้อยละ ๘๐	ร้อยละ ๘๒	ร้อยละ ๘๔	ร้อยละ ๘๖	ร้อยละ ๘๘			

กลยุทธ์ระดับ องค์กร	กลยุทธ์ระดับ แผนงาน (โครงการ)	กลยุทธ์ระดับโครงการ (กิจกรรม)	ตัวชี้วัดความสำเร็จ	เป้าหมาย / งบประมาณ					งบประมาณ/ ผู้รับผิดชอบ
				ปี ๒๕๖๖	ปี ๒๕๖๗	ปี ๒๕๖๘	ปี ๒๕๖๙	ปี ๒๕๗๐	
พัฒนาอาคาร สถานที่และแหล่ง เรียนรู้ภายใน สถานศึกษาที่เอื้อ ต่อการเรียนรู้		๗.๖ กิจกรรมประชุม ผู้ปกครอง		ร้อยละ ๘๐	ร้อยละ ๘๒	ร้อยละ ๘๔	ร้อยละ ๘๖	ร้อยละ ๘๘	
		๗.๗ กิจกรรมชุมชน สัมพันธ์		ร้อยละ ๘๐	ร้อยละ ๘๒	ร้อยละ ๘๔	ร้อยละ ๘๖	ร้อยละ ๘๘	
		๗.๘ กิจกรรมวัสดุอุปกรณ์ งานธุรการ		ร้อยละ ๘๐	ร้อยละ ๘๒	ร้อยละ ๘๔	ร้อยละ ๘๖	ร้อยละ ๘๘	
		๗.๙ กิจกรรมโรงเรียน สุจริต		ร้อยละ ๘๐	ร้อยละ ๘๒	ร้อยละ ๘๔	ร้อยละ ๘๖	ร้อยละ ๘๘	
		๗.๑๐ กิจกรรมพัฒนา สำนักงาน		ร้อยละ ๘๐	ร้อยละ ๘๒	ร้อยละ ๘๔	ร้อยละ ๘๖	ร้อยละ ๘๘	
		งบประมาณ ๕๘,๐๐๐ บาท		งบประมาณ ๕๘,๐๐๐ บาท	งบประมาณ ๕๘,๐๐๐ บาท	งบประมาณ ๕๘,๐๐๐ บาท	งบประมาณ ๕๘,๐๐๐ บาท		
กลยุทธ์ที่ ๒ สร้างโอกาสทาง การศึกษา พัฒนา ระบบการดูแล ช่วยเหลือนักเรียน กลยุทธ์ที่ ๓ ปลูกฝังคุณธรรม ความเป็นไทย และ	๘. โครงการ พัฒนากิจการ นักเรียน	๘.๑ กิจกรรมมารยาทไทย ๘.๒ กิจกรรม To be number one ๘.๓ กิจกรรมเยาวชนสร้าง ชาติ ๘.๔ กิจกรรมดูแล ช่วยเหลือนักเรียน ๘.๕ กิจกรรมจิตอาสา	๑. นักเรียนโรง เรียนศรีรามประชา สรรค์ มีการเข้าร่วม กิจกรรม อย่างน้อย ร้อยละ ๘๐ ๒. นักเรียนที่เข้า ร่วมโครงการ ร้อย ละ ๘๐ มีความพึง	ร้อยละ ๘๐ ร้อยละ ๘๐ ร้อยละ ๘๐ ร้อยละ ๘๐ ร้อยละ ๘๐	ร้อยละ ๘๒ ร้อยละ ๘๒ ร้อยละ ๘๒ ร้อยละ ๘๒ ร้อยละ ๘๒	ร้อยละ ๘๔ ร้อยละ ๘๔ ร้อยละ ๘๔ ร้อยละ ๘๔ ร้อยละ ๘๔	ร้อยละ ๘๖ ร้อยละ ๘๖ ร้อยละ ๘๖ ร้อยละ ๘๖ ร้อยละ ๘๖	ร้อยละ ๘๘ ร้อยละ ๘๘ ร้อยละ ๘๘ ร้อยละ ๘๘ ร้อยละ ๘๘	กลุ่มงาน บริหารทั่วไป

กลยุทธ์ระดับ องค์กร	กลยุทธ์ระดับ แผนงาน (โครงการ)	กลยุทธ์ระดับโครงการ (กิจกรรม)	ตัวชี้วัดความสำเร็จ	เป้าหมาย / งบประมาณ					งบประมาณ/ ผู้รับผิดชอบ
				ปี ๒๕๖๖	ปี ๒๕๖๗	ปี ๒๕๖๘	ปี ๒๕๖๙	ปี ๒๕๗๐	
วิธีชีวิตตามหลัก ปรัชญาของ เศรษฐกิจพอเพียง กลยุทธ์ที่ ๖ พัฒนาอาคาร สถานที่และแหล่ง เรียนรู้ภายใน สถานศึกษาที่เอื้อ ต่อการเรียนรู้		๘.๖ กิจกรรมปัจจัย พื้นฐานนักเรียนยากจน ๘.๗ กิจกรรมพัฒนาระบบ ดูแลช่วยเหลือนักเรียน ๘.๘ กิจกรรมพัฒนา กิจการนักเรียน	พอใจในระดับดีขึ้น ไป	ร้อยละ ๘๐	ร้อยละ ๘๒	ร้อยละ ๘๔	ร้อยละ ๘๖	ร้อยละ ๘๘	
			๓. นักเรียนและผู้ปกครองมีความรู้ เข้าใจนโยบายการ บริหารจัดการการ ปฏิบัติตามกฎ ระเบียบ วินัย มาตรการของ โรงเรียน	ร้อยละ ๘๐	ร้อยละ ๘๒	ร้อยละ ๘๔	ร้อยละ ๘๖	ร้อยละ ๘๘	
			๔. นักเรียนชั้น มัธยมศึกษาปีที่ ๓ และชั้นมัธยมศึกษา ปีที่ ๖ เกิดความ ภาคภูมิใจใน ความสำเร็จของตน	ร้อยละ ๘๐	ร้อยละ ๘๒	ร้อยละ ๘๔	ร้อยละ ๘๖	ร้อยละ ๘๘	
				ร้อยละ ๘๐	ร้อยละ ๘๒	ร้อยละ ๘๔	ร้อยละ ๘๖	ร้อยละ ๘๘	
				งบประมาณ ๓๑,๐๐๐ บาท	งบประมาณ ๓๑,๐๐๐ บาท	งบประมาณ ๓๑,๐๐๐ บาท	งบประมาณ ๓๑,๐๐๐ บาท	งบประมาณ ๓๑,๐๐๐ บาท	

กลยุทธ์ระดับ องค์กร	กลยุทธ์ระดับ แผนงาน (โครงการ)	กลยุทธ์ระดับโครงการ (กิจกรรม)	ตัวชี้วัดความสำเร็จ	เป้าหมาย / งบประมาณ					งบประมาณ/ ผู้รับผิดชอบ
				ปี ๒๕๖๖	ปี ๒๕๖๗	ปี ๒๕๖๘	ปี ๒๕๖๙	ปี ๒๕๗๐	
กลยุทธ์ที่ ๑ พัฒนาระบบการ บริหารจัดการให้มี ประสิทธิภาพ กลยุทธ์ที่ ๒ พัฒนาอาคาร สถานที่และแหล่ง เรียนรู้ภายใน สถานศึกษาที่เอื้อ ต่อการเรียนรู้	๙. โครงการ พัฒนาอาคาร สถานที่	๙.๑ กิจกรรมซ่อมแซม อาคารชำรุด	๑. ครูบุคลากรทาง การศึกษาและ นักเรียน ร้อยละ	ร้อยละ ๘๐	ร้อยละ ๘๒	ร้อยละ ๘๔	ร้อยละ ๘๖	ร้อยละ ๘๘	กลุ่มงาน บริหารทั่วไป
		๙.๒ กิจกรรมค่า สาธารณูปโภค	๘๐ มีความพึง พอใจ ต่อการ จัดการห้องเรียน	ร้อยละ ๘๐	ร้อยละ ๘๒	ร้อยละ ๘๔	ร้อยละ ๘๖	ร้อยละ ๘๘	
๙.๓ กิจกรรมซ่อมแซม ระบบน้ำ/ระบบไฟฟ้า	ห้องปฏิบัติการ ใน ระดับดี	ร้อยละ ๘๐	ร้อยละ ๘๒	ร้อยละ ๘๔	ร้อยละ ๘๖	ร้อยละ ๘๘			
๙.๔ กิจกรรมพัฒนาบริบท และสิ่งแวดล้อม	๒. ครูบุคลากรทาง การศึกษาและ นักเรียน ร้อยละ	ร้อยละ ๘๐	ร้อยละ ๘๒	ร้อยละ ๘๔	ร้อยละ ๘๖	ร้อยละ ๘๘			
	๘๐ มีความพึง พอใจ ต่อการ จัดการบริบท สิ่งแวดล้อม แหล่ง เรียนรู้ ในระดับดี								
				<u>งบประมาณ</u> ๓๐๐,๐๐๐ บาท	<u>งบประมาณ</u> ๓๐๐,๐๐๐ บาท	<u>งบประมาณ</u> ๓๐๐,๐๐๐ บาท	<u>งบประมาณ</u> ๓๐๐,๐๐๐ บาท	<u>งบประมาณ</u> ๓๐๐,๐๐๐ บาท	

กลยุทธ์ระดับ องค์กร	กลยุทธ์ระดับ แผนงาน (โครงการ)	กลยุทธ์ระดับโครงการ (กิจกรรม)	ตัวชี้วัดความสำเร็จ	เป้าหมาย / งบประมาณ					งบประมาณ/ ผู้รับผิดชอบ
				ปี ๒๕๖๖	ปี ๒๕๖๗	ปี ๒๕๖๘	ปี ๒๕๖๙	ปี ๒๕๗๐	
กลยุทธ์ที่ ๑ พัฒนาคุณภาพ ผู้เรียนตามมาตรฐานการศึกษา ก้าว สู่มาตรฐานสากล กลยุทธ์ที่ ๒ สร้างโอกาสทางการ ศึกษา พัฒนาระบบ การดูแลช่วยเหลือ นักเรียน กลยุทธ์ที่ ๓ ปลูกฝังคุณธรรม ความเป็นไทย และ วิถีชีวิตตามหลัก ปรัชญาของเศรษฐกิจพอเพียง กลยุทธ์ที่ ๔ พัฒนาศักยภาพครู และบุคลากร ทางการศึกษาให้มี สมรรถนะตาม มาตรฐานวิชาชีพ	๑๐. โครงการ สถานักเรียน	๑๐.๑ กิจกรรมสภานักเรียนเพื่อการส่งเสริม ประชาธิปไตยในโรงเรียน	๑. พัฒนาคุณภาพ ผู้เรียนตาม มาตรฐานการศึกษา	ร้อยละ ๘๐	ร้อยละ ๘๒	ร้อยละ ๘๔	ร้อยละ ๘๖	ร้อยละ ๘๘	กลุ่มงาน บริหารทั่วไป
		๑๐.๒ กิจกรรมปัจฉิมนิเทศ ม.๓ ม.๖	ก้าวสู่ มาตรฐานสากล	ร้อยละ ๘๐	ร้อยละ ๘๒	ร้อยละ ๘๔	ร้อยละ ๘๖	ร้อยละ ๘๘	
		๑๐.๓ กิจกรรมรณรงค์ ป้องกันยาเสพติด	๒. สร้างโอกาสทาง การศึกษา พัฒนา ระบบการดูแล ช่วยเหลือนักเรียน	ร้อยละ ๘๐	ร้อยละ ๘๒	ร้อยละ ๘๔	ร้อยละ ๘๖	ร้อยละ ๘๘	
		๑๐.๔ กิจกรรมวันสำคัญ ของโรงเรียน	๓. ปลูกฝังคุณธรรม ความเป็นไทย และ วิถีชีวิตตามหลัก ปรัชญาของ เศรษฐกิจพอเพียง	ร้อยละ ๘๐	ร้อยละ ๘๒	ร้อยละ ๘๔	ร้อยละ ๘๖	ร้อยละ ๘๘	
		๑๐.๕ กิจกรรมวันสำคัญ สถาบันชาติ	๔. พัฒนาศักยภาพ ครูและบุคลากร ทางการศึกษาให้มี สมรรถนะตาม มาตรฐานวิชาชีพ	ร้อยละ ๘๐	ร้อยละ ๘๒	ร้อยละ ๘๔	ร้อยละ ๘๖	ร้อยละ ๘๘	
		๑๐.๖ กิจกรรมวันสำคัญ สถาบันศาสนา	๕. พัฒนาระบบ การบริหารจัดการ ให้มีประสิทธิภาพ	ร้อยละ ๘๐	ร้อยละ ๘๒	ร้อยละ ๘๔	ร้อยละ ๘๖	ร้อยละ ๘๘	
		๑๐.๗ กิจกรรมวันสำคัญ สถาบันกษัตริย์		ร้อยละ ๘๐	ร้อยละ ๘๒	ร้อยละ ๘๔	ร้อยละ ๘๖	ร้อยละ ๘๘	
		๑๐.๘ กิจกรรมพัฒนาสภานักเรียน		ร้อยละ ๘๐	ร้อยละ ๘๒	ร้อยละ ๘๔	ร้อยละ ๘๖	ร้อยละ ๘๘	

กลยุทธ์ระดับ องค์กร	กลยุทธ์ระดับ แผนงาน (โครงการ)	กลยุทธ์ระดับโครงการ (กิจกรรม)	ตัวชี้วัดความสำเร็จ	เป้าหมาย / งบประมาณ					งบประมาณ/ ผู้รับผิดชอบ
				ปี ๒๕๖๖	ปี ๒๕๖๗	ปี ๒๕๖๘	ปี ๒๕๖๙	ปี ๒๕๗๐	
กลยุทธ์ที่ ๕ พัฒนาระบบการ บริหารจัดการให้มี ประสิทธิภาพ				<u>งบประมาณ</u> ๖๔,๕๐๐ บาท	<u>งบประมาณ</u> ๖๔,๕๐๐ บาท	<u>งบประมาณ</u> ๖๔,๕๐๐ บาท	<u>งบประมาณ</u> ๖๔,๕๐๐ บาท	<u>งบประมาณ</u> ๖๔,๕๐๐ บาท	
กลุ่มงานบริหารทั่วไป ๔ โครงการ ๓๐ กิจกรรม งบประมาณรวม ๔๕๓,๕๐๐ บาท									
กลยุทธ์ที่ ๔ พัฒนา ศักยภาพครูและ บุคลากรทางการ ศึกษาให้มี สมรรถนะตาม มาตรฐานวิชาชีพ	๑๑. โครงการ พัฒนาบริหาร งานบุคคล	๑๑.๑ กิจกรรมประเมิน และเลื่อนเงินเดือนเครื่อง ราช ๑๑.๒ กิจกรรมเสริมขวัญ กำลังใจ ๑๑.๓ กิจกรรมพัฒนา สำนักงาน	๑.ครูและบุคลากร ทางการศึกษาที่เข้า ร่วมโครงการร้อยละ ๕๐ มีการพัฒนา ในระดับที่ดีขึ้นไป ๒.ครูและบุคลากร ทางการศึกษาที่เข้า ร่วมโครงการร้อยละ ๕๐ มีความพึง พอใจในระดับที่ดี ขึ้น	ร้อยละ ๘๐	ร้อยละ ๘๒	ร้อยละ ๘๔	ร้อยละ ๘๖	ร้อยละ ๘๘	กลุ่มงาน บริหารงาน บุคคล
				ร้อยละ ๘๐	ร้อยละ ๘๒	ร้อยละ ๘๔	ร้อยละ ๘๖	ร้อยละ ๘๘	
				<u>งบประมาณ</u> ๖,๐๐๐ บาท	<u>งบประมาณ</u> ๖,๐๐๐ บาท	<u>งบประมาณ</u> ๖,๐๐๐ บาท	<u>งบประมาณ</u> ๖,๐๐๐ บาท	<u>งบประมาณ</u> ๖,๐๐๐ บาท	

กลยุทธ์ระดับ องค์กร	กลยุทธ์ระดับ แผนงาน (โครงการ)	กลยุทธ์ระดับโครงการ (กิจกรรม)	ตัวชี้วัดความสำเร็จ	เป้าหมาย / งบประมาณ					งบประมาณ/ ผู้รับผิดชอบ
				ปี ๒๕๖๖	ปี ๒๕๖๗	ปี ๒๕๖๘	ปี ๒๕๖๙	ปี ๒๕๗๐	
กลยุทธ์ที่ ๔ พัฒนาศักยภาพครู และบุคลากร ทางการศึกษาให้มี สมรรถนะตาม มาตรฐานวิชาชีพ กลยุทธ์ที่ ๕ พัฒนาระบบการ บริหารจัดการให้มี ประสิทธิภาพ	๑๒. โครงการ พัฒนาบุคลากร	๑๒.๑ กิจกรรมศึกษา งาน	๑.ข้าราชการครู และบุคลากรทาง การศึกษาร้อยละ ๙๐ มีการพัฒนาใน ระดับที่ดีขึ้น	ร้อยละ ๘๐	ร้อยละ ๘๒	ร้อยละ ๘๔	ร้อยละ ๘๖	ร้อยละ ๘๘	กลุ่มงาน บริหารงาน บุคคล
		๑๒.๒ กิจกรรมพัฒนา ศักยภาพบุคลากร		ร้อยละ ๘๐	ร้อยละ ๘๒	ร้อยละ ๘๔	ร้อยละ ๘๖	ร้อยละ ๘๘	
		๑๒.๓ กิจกรรมนิเทศการ ปฏิบัติงาน		ร้อยละ ๑๐๐	ร้อยละ ๑๐๐	ร้อยละ ๑๐๐	ร้อยละ ๑๐๐	ร้อยละ ๑๐๐	
				งบประมาณ ๑๒๐,๕๐๐ บาท	งบประมาณ ๑๒๐,๕๐๐ บาท	งบประมาณ ๑๒๐,๕๐๐ บาท	งบประมาณ ๑๒๐,๕๐๐ บาท	งบประมาณ ๑๒๐,๕๐๐ บาท	
กลุ่มงานบุคคล ๒ โครงการ ๖ กิจกรรม งบประมาณรวม ๑๒๖,๕๐๐ บาท									

กลยุทธ์ระดับ องค์กร	กลยุทธ์ระดับ แผนงาน (โครงการ)	กลยุทธ์ระดับโครงการ (กิจกรรม)	ตัวชี้วัดความสำเร็จ	เป้าหมาย / งบประมาณ					งบประมาณ/ ผู้รับผิดชอบ
				ปี ๒๕๖๖	ปี ๒๕๖๗	ปี ๒๕๖๘	ปี ๒๕๖๙	ปี ๒๕๗๐	
กลยุทธ์ที่ ๑ พัฒนาคุณภาพ ผู้เรียนตาม มาตรฐานการศึกษา ก้าวสู่มาตรฐาน สากล กลยุทธ์ที่ ๕ พัฒนาระบบการ บริหารจัดการให้มี ประสิทธิภาพ	๑๓. โครงการ พัฒนาบริหาร งบประมาณ	๑๓.๑ กิจกรรมพัฒนา	๑. งานบริหาร การเงินและ งบประมาณมีวัสดุ อุปกรณ์ที่มีความ พร้อมและเพียงพอ เกิดประสิทธิภาพใน การดำเนินงาน ๒. ครูนักเรียนได้รับ ความสะดวกในการ ติดต่องานการเงิน และงบประมาณ ๓. เกิดการร่วมมือ และความสัมพันธ์ อันดีในการพัฒนา งานงบประมาณกับ สถานศึกษาอื่น	ร้อยละ ๘๐	ร้อยละ ๘๒	ร้อยละ ๘๔	ร้อยละ ๘๖	ร้อยละ ๘๘	กลุ่มงาน บริหารงาน งบประมาณ
		๑๓.๒ งานการเงิน/บัญชี		ร้อยละ ๘๐	ร้อยละ ๘๒	ร้อยละ ๘๔	ร้อยละ ๘๖	ร้อยละ ๘๘	
		๑๓.๓ กิจกรรมพัฒนางาน แผนงาน		ร้อยละ ๘๐	ร้อยละ ๘๒	ร้อยละ ๘๔	ร้อยละ ๘๖	ร้อยละ ๘๘	
		๑๓.๔ กิจกรรมซ่อมแซม วัสดุครุภัณฑ์		ร้อยละ ๘๐	ร้อยละ ๘๒	ร้อยละ ๘๔	ร้อยละ ๘๖	ร้อยละ ๘๘	
		๑๓.๕ ประกันชีวิต		ร้อยละ ๑๐๐	ร้อยละ ๑๐๐	ร้อยละ ๑๐๐	ร้อยละ ๑๐๐	ร้อยละ ๑๐๐	
		๑๓.๖ กิจกรรมพัฒนา สำนักงาน		ร้อยละ ๘๐	ร้อยละ ๘๒	ร้อยละ ๘๔	ร้อยละ ๘๖	ร้อยละ ๘๘	
				<u>งบประมาณ</u> ๖๙,๗๕๐ บาท	<u>งบประมาณ</u> ๖๙,๗๕๐ บาท	<u>งบประมาณ</u> ๖๙,๗๕๐ บาท	<u>งบประมาณ</u> ๖๙,๗๕๐ บาท	<u>งบประมาณ</u> ๖๙,๗๕๐ บาท	

กลยุทธ์ระดับ องค์กร	กลยุทธ์ระดับ แผนงาน (โครงการ)	กลยุทธ์ระดับโครงการ (กิจกรรม)	ตัวชี้วัดความสำเร็จ	เป้าหมาย / งบประมาณ					งบประมาณ/ ผู้รับผิดชอบ
				ปี ๒๕๖๖	ปี ๒๕๖๗	ปี ๒๕๖๘	ปี ๒๕๖๙	ปี ๒๕๗๐	
กลยุทธ์ที่ ๒ สร้าง โอกาสทางการ ศึกษา พัฒนาระบบ การดูแลช่วยเหลือ นักเรียน กลยุทธ์ที่ ๖ พัฒนา อาคารสถานที่และ แหล่งเรียนรู้ภายใน สถานศึกษาที่เอื้อ ต่อการเรียนรู้	๑๔. ส่งเสริม รายได้ระหว่าง เรียน	๑๔.๑ กิจกรรมส่งเสริม รายได้ระหว่างเรียน	๑. นักเรียนมีรายได้ ระหว่างเรียน ๒. นักเรียนรักใน การทำงาน มีจิต อาสา และสามารถ พึ่งพาตนเองได้	ร้อยละ ๘๐	ร้อยละ ๘๑	ร้อยละ ๘๒	ร้อยละ ๘๓	ร้อยละ ๘๔	กลุ่มงาน บริหารงาน งบประมาณ
				งบประมาณ ๒๕,๐๐๐ บาท	งบประมาณ ๒๕,๐๐๐ บาท	งบประมาณ ๒๕,๐๐๐ บาท	งบประมาณ ๒๕,๐๐๐ บาท	งบประมาณ ๒๕,๐๐๐ บาท	
กลุ่มงานบริหารงานงบประมาณ ๒ โครงการ ๗ กิจกรรม งบประมาณรวม ๙๕,๗๕๐ บาท									

ส่วนที่ ๕

การกำกับ ติดตาม ประเมินและรายงานผล

แผนพัฒนาคุณภาพการศึกษา ระยะ ๕ ปี พ.ศ.๒๕๖๖ – ๒๕๗๐ โรงเรียนศรีรามประชาสรรค์ สังกัดสำนักงานเขตพื้นที่การศึกษามัธยมศึกษาสุรินทร์ เป็นแผนกลยุทธ์ที่มุ่งใช้เป็นกรอบแนวทางในการพัฒนาการศึกษาของหน่วยงานภายในสถานศึกษาในการบริหารแผนสู่การปฏิบัติ ดังนี้

๕.๑ หลักการ แนวทางการดำเนินการ

๑. การสื่อสารกลยุทธ์

สื่อสารทิศทางองค์กรทั้งวิสัยทัศน์ พันธกิจ เป้าประสงค์ และเป้าหมายการให้บริการหน่วยงาน ให้บุคลากรทุกระดับรับรู้และเข้าใจตรงกันอย่างทั่วถึง

๒. การกำหนดทีมงานในการขับเคลื่อนกลยุทธ์

จัดโครงสร้าง กระบวนการทำงาน และมอบหมายผู้รับผิดชอบปฏิบัติงาน ทั้งเจ้าภาพหลัก เจ้าภาพรอง และผู้สนับสนุน พร้อมกำหนดบทบาทความรับผิดชอบอย่างชัดเจน

๓. การจัดทำแผนปฏิบัติการ ประจำปีงบประมาณ

วิเคราะห์เปรียบเทียบสภาพปัจจุบัน และเป้าหมายตามนโยบาย เพื่อกำหนดกลยุทธ์และจัดทำแผนปฏิบัติงานให้บรรลุตามเป้าหมายวัตถุประสงค์ โดยการวิเคราะห์แผนเพื่อกำหนดโครงการ/กิจกรรมตามกรอบวงเงินงบประมาณที่ได้รับจัดสรร

๔. ดำเนินการตามแผนปฏิบัติการ ประจำปีงบประมาณ

ดำเนินงาน โครงการ/ กิจกรรม ตามแผนปฏิบัติการที่กำหนด

๕. การจัดการระบบติดตาม ประเมินและรายงานผลการดำเนินงาน

ติดตาม ตรวจสอบ และประเมินผล เพื่อให้การนำกลยุทธ์สู่การปฏิบัติอย่างเป็นรูปธรรมโดยติดตามความก้าวหน้าประจำปี การประเมินผลระยะครึ่งปี และการประเมินผลเมื่อสิ้นสุดปีงบประมาณ

สร้างกลไกการขับเคลื่อนและตรวจสอบสาธารณะ โดยรายงานผลการปฏิบัติงานประจำปีสู่สาธารณชน และหน่วยงานที่เกี่ยวข้อง

ทั้งนี้ การบริหารงบประมาณให้คำนึงถึงความคุ้มค่า คุ่มทุน ประหยัด และเกิดประโยชน์ต่อผู้เรียนสูงสุด สอดคล้องกับกลยุทธ์ จุดเน้นของสำนักงานคณะกรรมการการศึกษาขั้นพื้นฐาน โดยการดำเนินงานจักต้องถูกต้องตามวัตถุประสงค์ของงบประมาณและระเบียบวิธีการบริหารงบประมาณ การเงิน การคลัง

นอกจากนี้ การขับเคลื่อนแผนพัฒนาคุณภาพการศึกษาไปสู่ความสำเร็จต้องอาศัยปัจจัยสำคัญในการบริหารงานภายในองค์กรซึ่งประกอบด้วยบุคลากร การบริหารจัดการ สื่อ อุปกรณ์ สภาพแวดล้อม และงบประมาณ รวมทั้งต้องมีกลไกการขับเคลื่อนจากหน่วยงานต้นสังกัดรวมทั้งเครือข่ายที่มีส่วนร่วมในการจัดการศึกษา ดังนี้

๕.๒ ปัจจัยความสำเร็จ

๕.๒.๑ ด้านบุคลากร

- ๑) ผู้บริหารเป็นผู้นำในการถ่ายทอดยุทธศาสตร์แก่บุคลากรเพื่อสร้างความเข้าใจ
- ๒) สร้างทีมงาน เน้นการทำงานและความรับผิดชอบต่อคุณภาพพร้อมกัน
- ๓) ครู-บุคลากรได้รับการพัฒนาอย่างทั่วถึงและต่อเนื่อง
- ๔) มีบุคลากรรับผิดชอบการบริหารแผนงานอย่างเพียงพอและต่อเนื่อง

๕.๒.๒ ด้านการบริหารจัดการ

- ๑) ส่งเสริมการมีส่วนร่วมของทุกฝ่ายอย่างเหมาะสม
- ๒) ทบทวนการดำเนินงานและปรับเปลี่ยนยุทธศาสตร์ให้เหมาะสม
- ๓) ปรับโครงสร้าง ขอบข่ายหน้าที่รับผิดชอบให้เหมาะสม ยืดหยุ่นได้
- ๔) พัฒนาระบบข้อมูลสารสนเทศเพื่อการบริหารงานและใช้ ICT ในการบริหารงาน
- ๕) การบริหารงานเน้นผลสัมฤทธิ์ของงานและหลักธรรมาภิบาล
- ๖) ระบบเสริมแรงทางบวกโดยยึดคุณภาพงาน
- ๗) พัฒนางานประจำควบคู่กับการพัฒนาตามงาน/โครงการในแต่ละปี
- ๘) มีการกำกับนิเทศ ติดตาม ประเมินและรายงานผลการดำเนินงานอย่างต่อเนื่อง

๕.๒.๓ ด้านสื่อ วัสดุและอุปกรณ์

- ๑) จัดสรรทรัพยากรที่เน้นความคุ้มค่าเพียงพอและเหมาะสม
- ๒) สนับสนุน สื่อ อุปกรณ์ เทคโนโลยีในการบริหารจัดการและการเรียนรู้

๕.๒.๔ ด้านการเงิน

- ๑) การบริหารงานคล่องตัว โปร่งใส
- ๒) มีงบประมาณเพียงพอเหมาะสม

๕.๓ กลไกการบริหารแผนสู่การปฏิบัติ

๕.๓.๑ ผู้บริหารเห็นชอบนโยบายและส่งเสริมอย่างจริงจัง สำนักงานเขตพื้นที่การศึกษามัธยมศึกษา สุรินทร์ กำกับนโยบายอย่างต่อเนื่อง และมีคณะกรรมการติดตามประเมินและนิเทศการศึกษาอย่างต่อเนื่องทุกปี การศึกษา

๕.๓.๒ สถานศึกษาตระหนักความสำคัญและนำนโยบายสู่ภาคปฏิบัติอย่างจริงจัง ครู บุคลากรในโรงเรียนเข้าใจนโยบายและแนวปฏิบัติทิศทางเดียวกัน

๕.๓.๓ ต้องมีการจัดทำแผนปฏิบัติการที่ชัดเจนเป็นรูปธรรมสามารถนำไปสู่การปฏิบัติได้ และบูรณาการกับการพัฒนาสังคม

๕.๓.๔ หน่วยงานต้นสังกัดต้องสนับสนุนงบประมาณให้แก่สถานศึกษาอย่างเหมาะสมและเพียงพอ รวมทั้งมีการปรับปรุง แก้ไขกฎ ระเบียบต่างๆ เพื่อให้มีความคล่องตัวในการใช้งบประมาณ

๕.๓.๕ ต้องมีการประสานความร่วมมือระหว่างภาครัฐ ภาคเอกชน ครอบครัวยุ วัยรุ่น และชุมชน ในการจัดการศึกษาอย่างเป็นระบบและต่อเนื่องในการคุ้มครองและพัฒนาผู้เรียน

๕.๔ การกำกับติดตาม

๕.๔.๑ โรงเรียนได้จัดระบบการกำกับติดตามการปฏิบัติงานตามแผนงาน/โครงการ/กิจกรรม โดยได้ติดตามตั้งแต่การขออนุมัติการใช้เงินตามแผนงาน/โครงการ ขั้นตอนการดำเนินงาน วิธีการดำเนินงาน บุคลากรที่รับผิดชอบ ระยะเวลาในการดำเนินงาน และสรุปผลการดำเนินงาน

๕.๔.๒ โรงเรียนได้กำหนดให้แต่ละงาน/โครงการได้นำเสนอเพื่อขออนุญาตดำเนินการ มีการนิเทศการดำเนินงาน และการติดตามผลการดำเนินงาน การใช้เงินทั้งก่อนดำเนินการ ระหว่างดำเนินการ และสิ้นสุดการดำเนินการ โดยมอบหมายให้หัวหน้างาน หัวหน้ากลุ่มสาระ และหัวหน้ากลุ่มบริหารงบประมาณเป็นผู้กำกับควบคุมติดตามเป็นระยะ ทั้งนี้เพื่อดูความก้าวหน้า ปัญหาและอุปสรรคในการดำเนินงาน

๕.๕ การตรวจสอบ

๕.๕.๑ การตรวจสอบภายในโรงเรียนได้มีการดำเนินการจัดวางระบบควบคุมภายในเพื่อกำกับติดตามตรวจสอบให้การดำเนินการบรรลุตามวัตถุประสงค์ที่ตั้งไว้ ตลอดจนเพื่อควบคุมความเสี่ยงที่อาจเกิดขึ้น โดยได้แต่งตั้งคณะกรรมการควบคุมภายในในแต่ละกลุ่มงาน และได้แต่งตั้งคณะกรรมการตรวจสอบภายใน เพื่อตรวจสอบการปฏิบัติงานทุกขั้นตอน ตั้งแต่การวางแผน การดำเนินการตามแผนปฏิบัติการ การควบคุมดูแลการใช้เงินงบประมาณ และการประเมินผลทุกภาคเรียน

๕.๕.๒ การตรวจสอบภายนอก โรงเรียนจัดให้มีการประกันคุณภาพภายในเพื่อรองรับการประเมินจากภายนอกจากสำนักรับรองมาตรฐานและประเมินคุณภาพภายนอก (องค์การมหาชน)

๕.๖ การรายงาน

๕.๖.๑ โรงเรียนได้มอบหมายให้บุคลากรทุกคนทุกฝ่าย ได้ดำเนินการจัดทำรายงานการประเมินตนเอง สรุปผลการดำเนินงานแต่ละงาน/โครงการ เพื่อรายงานต่อผู้อำนวยการโรงเรียนเพื่อใช้เป็นข้อมูลในการดำเนินงานในภาคเรียนต่อไป

๕.๖.๒ โรงเรียนจัดทำรายงานการพัฒนาคุณภาพการศึกษาประจำปี (SAR) เสนอต่อหน่วยงานต้นสังกัด ผู้เกี่ยวข้อง และเผยแพร่ต่อสาธารณชนทุกปี

๕.๖.๓ โรงเรียนจัดทำรายงานการควบคุมภายในสถานศึกษา เสนอต่อสำนักงานตรวจเงินแผ่นดินส่วนภูมิภาค ทุกปี